



TARSUS
ÜNİVERSİTESİ

Birim İç Değerlendirme Raporu

Sağlık Bilimleri Fakültesi

2024

A. LİDERLİK, YÖNETİŞİM VE KALİTE	4
A.1. Liderlik ve Kalite	4
A.1.1. Yönetişim modeli ve idari yapı.....	4
A.1.3. Kurumsal dönüşüm kapasitesi.....	5
A.1.4. İç kalite güvencesi mekanizmaları.....	5
A.1.5. Kamuoyunu bilgilendirme ve hesap verebilirlik.....	6
A.2.3. Performans yönetimi.....	7
A.4. Paydaş Katılımı	7
A.4.1. İç ve dış paydaş katılımı	7
A.4.2. Öğrenci geri bildirimi	10
A.5. Uluslararasılaşma	11
A.5.1. Uluslararasılaşma süreçlerinin yönetimi	11
A.5.2. Uluslararasılaşma kaynakları.....	11
A.5.3. Uluslararasılaşma performansı	12
B. EĞİTİM VE ÖĞRETİM	13
B.1. Program Tasarımı Değerlendirmesi ve Güncellenmesi.....	13
B.1.1. Programların tasarımı ve onayı	13
B.1.2. Programın ders dağılım dengesi	14
B.1.3. Ders kazanımlarının program çıktılarıyla uyumu	14
B.1.4. Öğrenci iş yüküne dayalı ders tasarımı	15
B.1.5. Programların izlenmesi ve güncellenmesi	15
B.1.6. Eğitim ve öğretim süreçlerinin yönetimi	16
B.2. Programların Yürütülmesi (Öğrenci Merkezli Öğrenme ve Öğretme ve Öğretme)	16
B.2.1. Öğretim yöntem ve teknikleri	16
B.2.2. Ölçme ve değerlendirme	17
B.2.3. Öğrenci kabulü, önceki öğrenmenin tanınması ve kredilenmesi	18
B.2.4. Yeterliliklerin sertifikalanması ve diploma	19
B.3. Öğrenme Kaynakları ve Akademik Destek Hizmetleri.....	19
B.3.1. Öğrenme ortam ve kaynakları	19
B.3.2. Akademik destek hizmetleri	19
B.3.4. Dezavantajlı gruplar	21
B.3.5. Sosyal, kültürel, sportif faaliyetler.....	21
B.4. Öğretim Kadrosu	22
B.4.1. Atama yükseltme ve görevlendirme kriterleri.....	22
B.4.2. Öğretim yetkinlikleri ve gelişimi.....	22

B.4.3. Eğitim faaliyetlerine yönelik teşvik ve ödüllendirme	23
C. ARAŞTIRMA VE GELİŞTİRME.....	24
C.1. Araştırma Süreçlerinin Yönetimi ve Araştırma Kaynakları.....	24
C.1.1. Araştırma süreçlerinin yönetimi	24
C.1.2. İç ve dış kaynaklar	24
C.2. Araştırma Yetkinliği İş Birlikleri ve Destekler	25
C.2.1. Araştırma yetkinlikleri ve gelişimi	25
C.2.2. Ulusal ve uluslararası ortak programlar ve ortak araştırma birimleri	26
C.3. Araştırma Performansı	27
C.3.1. Araştırma performansının izlenmesi ve değerlendirilmesi	27
C.3.2. Öğretim elemanı/araştırmacı performansının değerlendirilmesi.....	27
D. TOPLUMSAL KATKI.....	28
D.1. Toplumsal Katkı Süreçlerinin Yönetimi ve Toplumsal Katkı Kaynakları	28
D.1.1. Toplumsal katkı süreçlerinin yönetimi.....	28
D.1.2. Kaynaklar	29
D.2. Toplumsal Katkı Performansı.....	29
D.2.1. Toplumsal katkı performansının izlenmesi ve değerlendirilmesi	29
E. SAĞLIK BİLİMLERİ FAKÜLTESİ PERFORMANS GÖSTERGELERİ	31
E.1. Akademik Personel Sayısı (Değerlendirme yıl sonu itibariyle)	31
E.2. Öğrenci Sayıları (Değerlendirme yıl sonu itibariyle)	31
E.3. Üniversitemiz 2020-2024 Stratejik Planında Yer Alan Fakülte ile İlgili Amaçlar, Hedefler ve Göstergeler.....	33
E.4. Öğretim Elemanlarınca Yapılan Yayınlar ve Hedefler.....	40
E.5. Öğretim Elemanlarınca Yapılan Yayınlar ve Hedefler (endekslere göre)	41
E.6. YÖK İzleme Kriterlerine İstinaden Fakülteyi İlgilendiren Göstergeler (Üniversitemiz Stratejik Planında yer alan göstergeler dışında)	42

A. LİDERLİK, YÖNETİŞİM VE KALİTE

A.1. Liderlik ve Kalite

A.1.1. Yönetişim modeli ve idari yapı

Fakültemiz, kurumsal dönüşümünü sağlayan bir kalite yönetim modeline sahip olup, liderlik yaklaşımları doğrultusunda uygulamalar yürütülmektedir. Fakültemizde gerçekleştirilecek iş ve işlemlerin planlanması, uygulanması, kontrol edilmesi ve önlem alınması amacıyla Üniversitelerde Akademik Teşkilat Yönetmeliği gereğince kurulan Fakülte Yönetim Kurulu ve Fakülte Kurulu; Tarsus Üniversitesi Kalite Güvence Yönergesi gereğince kurulan Birim Kalite Komisyonu görev yapmaktadır.

Fakülte Kurulu akademik organ olmakla birlikte kalite kapsamında yapılan iş ve işlemler idari organ olan Fakülte Yönetim Kurulu ve Birim Kalite Komisyonu işbirliğinde gerçekleştirilmiştir. Fakültenin kalite komisyonu, eğitim kalitesinin yükseltilmesi, diğer komisyonların görev ve sorumluluklarının belirlenmesi ve komisyonlarda görev dağılımının yapılması amacıyla toplantılar yapmıştır. Fakülteye bağlı tüm bölümlerde kurul, komisyon ve koordinatörlükler kurulmuş olup faaliyetlerini sürdürmektedir.

Fakültemizde kalite kapsamında yapılan işlemler öncelikle birim kalite komisyonunda planlanmakta, ardından bölümlere resmi yazı yazılma suretiyle veya Fakülte Yönetim Kurulunda görüşülmek suretiyle işleme alınmakta ve tamamlanan tüm işlemler tekrardan birim kalite komisyonu gündemine alınmaktadır. Fakültemizde gerçekleştirilen birim kalite komisyonu, iç paydaş, dış paydaş ve danışma kurulu toplantı tutanakları Fakültemiz web sayfasında yayımlanmıştır. Fakültemiz 2024 Yılı Eylem Planı yayımlanmış ve bu doğrultuda iş ve işlemler gerçekleştirilmiştir. Stratejik Plana ilişkin sonuçlara 2024 Yılı Birim Faaliyet Raporunda yer verilmiş ve değerlendirmeleri birim kalite komisyonunda gündeme alınmıştır. Kamuyu bilgilendirme amaçlı olarak Fakültemiz web sayfasında tüm duyuru ve etkinlikler güncel olarak yayımlanmakta ve buna ek olarak 2024 Yılı Birim Faaliyet Raporunda da Fakültemize ilişkin bilgilere detaylı biçimde yer verilmektedir. Fakültemiz iş akış şemaları 2024 yılında güncellenmiş ve web sayfasında yayımlanmıştır. Fakültemiz bölümleri tarafından öğrencilere yönelik memnuniyet anketleri yapılmış olup 2025 yılında ilgili anketlere ilişkin değerlendirmeler birim kalite komisyonu tarafından gerçekleştirilecektir.

Kanıtlar

- (4) [A.1.1.1.bölümler komisyon örneği](#)
- (4) [A.1.1.2.fakülte yönetim](#)
- (4) [A.1.1.3.bölüm kalite komisyonu tutanak örneği ftr](#)
- (4) [A.1.1.4.bölüm yönetim kurulu ebelik](#)
- (4) [A.1.1.5.birim dış paydaş toplantı tutanağı](#)
- (4) [A.1.1.6.fakülte kurulu](#)
- (4) [A.1.1.7.fakülte yönetim kurulu](#)
- (4) [A.1.1.8.birim kalite komisyonu](#)
- (4) [A.1.1.9.kalite işlem döngüsü](#)
- (4) [A.1.1.10.birim kalite komisyonu tutanakları](#)
- (4) [A.1.1.11.iç paydaş toplantı tutanakları](#)
- (4) [A.1.1.12.dış paydaş toplantı tutanakları](#)
- (4) [A.1.1.13.danışma kurulu tutanakları](#)
- (4) [A.1.1.14.fakülte eylem planı](#)
- (4) [A.1.1.15.2024 yılı birim faaliyet raporu sayfa28](#)
- (4) [A.1.1.16.fakülte web sayfası](#)
- (4) [A.1.1.17.iş akış şemaları](#)
- (4) [A.1.1.18.birim öğrenci memnuniyet anketleri](#)

A.1.3. Kurumsal dönüşüm kapasitesi

Bölüm Müfredatları TYÇÇ kapsamında ve YÖK'ün belirlediği Ulusal Çekirdek Eğitim Programları ile uyumlu; müfredat komisyonu ve dış danışma kurulu görüşleri doğrultusunda eğitim vermektedir.

Tarsus Üniversitesi Sağlık Bilimleri Fakültesi; kurumsal dönüşüm kapasitesi, eğitim ve sağlık hizmetleri alanındaki yenilikçi yaklaşımlarla, Fakültenin vizyonunu daha ileriye taşımak, öğrenci ve akademik kadro seviyesinde sürekli gelişim sağlamak ve sağlık hizmetleri alanında kaliteyi artırmak için kritik bir öneme sahiptir. Fakültemizin kurumsal dönüşüm kapasitesinin artırılması, Türkiye Yükseköğretim Yeterlilikler Çerçevesinin (TYYÇ) belirlediği yeterliliklerle doğrudan bağlantılıdır. Programların eğitim amaçları ile öğrenme çıktıları oluşturulmuş, bunların TYYÇ ile uyumu sağlanmış ve Bölümlerimizin resmî web sitesinde yayınlanmıştır.

Tarsus Üniversitesi'nin Eğitim–Öğretim Programları ile Eğitim Planları Tasarımı ve Onayı Yönergesi, üniversitenin tüm bölümlerinde eğitim ve öğretim süreçlerinin standartlaştırılması, kalite kontrolü ve sürekli iyileştirilmesi için bir çerçeve sunar. Fakültemiz Bölümleri de bu yönergeyi, kurumsal dönüşüm kapasitesini artırmak amacıyla kullanır.

TYYÇ'in gerekliliklerine uygunluk, Bölümlerimizin ulusal ve uluslararası akreditasyon süreçlerine entegre olmasını sağlar. Fakültemiz Bölümleri, TYYÇ'in ve Ulusal Çekirdek Programlarının belirlediği yeterlilik kriterlerine göre programları şekillendirerek, bölümleri global standartlarla uyumlu hale getirir.

Kanıtlar

[\(3\) A.1.3.1.hemşirelik çekirdek eğitim programı örnek](#)

[\(3\) A.1.3.2. bologna sistemi](#)

[\(3\) A.1.3.3.program tasarımı yönerge](#)

[\(3\) A.1.3.4. hepdak öz değerlendirme](#)

A.1.4. İç kalite güvencesi mekanizmaları

Fakültedeki Birim Kalite Komisyonu ve bölümlerdeki kalite komisyonları işleyişlerine devam etmektedir. Birim [\(\(3\) A.1.4.13.birim kalite komisyonu tutanakları\)](#) ve bölümlerdeki [\(\(3\)A.1.4.2.FTR bölüm kalite komisyonu toplantı örneği\)](#) Kalite Komisyonu ayda bir kez toplantı yapmaktadır ve bu toplantılarda üniversitemiz Kalite Komisyonunda görüşülen hususlar ele alınmaktadır. Kurumun kalite komisyon süreç ve uygulamaları tanımlanmıştır ve birim çalışanlarınca bilinmektedir. PUKÖ çevrimleri itibarı ile takvim yılı temelinde hangi mekanizmaların yürütüleceği planlanmış, akış şemaları belirlenmiştir. 2024 Eylem Planımız oluşturulmuş olup ilgili eylem planın gerçekleşme verilerine 2024 Birim Faaliyet Raporu ile 2024 Birim İç Değerlendirme Raporunda yer verilmiştir. [\(3\) A.1.4.18.fakülte eylem planı gerçekleşme verileri](#) bölümünde de ilgili verilere yer verilmiştir. Birim İç Değerlendirme Raporları yıllık olarak değerlendirilmektedir.

Fakültemize yeni kayıt yaptıran öğrencilerimize yönelik oryantasyon programı, üniversitemiz rektörlüğü [\(\(3\)A.1.4.3.üniversite hayatına hoşgeldiniz buluşması\)](#) ve bölümlerimiz [\(\(3\)A.1.4.4.hemşirelik oryantasyon duyuru\)](#) tarafından gerçekleştirilmiştir. Ayrıca öğrenci işleri daire başkanlığı tarafından hazırlanan [Öğrenci Oryantasyon El Kitabı](#) fakültemiz ve bölümlerimiz web sayfalarında erişilebilir durumdadır. Yapılan oryantasyon programlarında öğrencilerin soruları, beklentileri, görüş ve önerilerine dair geri bildirim alınmıştır [\(\(3\)A.1.4.5.ebelik oryantasyon öğrenci geribildirimleri\)](#).

Kanıtlar

- (3) [A.1.4.1. İş Akış Şemaları](#)
- (3) [A.1.4.2. Birim Kalite Komisyonu Görev Tanımları](#)
- (3) [A.1.4.3.Kalite Komisyonu Çalışma Usul ve Esasları](#)
- (3) [A.1.4.4. Ebelik Bölümü Kalite Komisyonu Toplantı Tutanağı](#)
- (3) [A.1.4.5. Ebelik Bölümü KİDR Değerlendirme Toplantı Tutanağı](#)
- (3) [A.1.4.6. Dış Paydaş Toplantısı](#)
- (3) [A.1.4.7. İç Paydaş Toplantı Tutanağı](#)
- (3) [A.1.4.8.Hemşirelik Bölümü Paydaş Toplantısı](#)
- (3) [A.1.4.9.FTR oryantasyon toplantısı](#)
- (3) [A.1.4.10.birim dış paydaş toplantı tutanağı](#)
- (3) [A.1.4.11.çocuk gelişimi iç paydaş](#)
- (3) [A.1.4.12.Hemşirelik Bölümü İç Paydaş Toplantısı](#)
- (3) [A.1.4.13.birim kalite komisyonu tutanakları](#)
- (3) [A.1.4.14.iç paydaş toplantı tutanakları](#)
- (3) [A.1.4.15.dış paydaş toplantı tutanakları](#)
- (3) [A.1.4.16.danışma kurulu tutanakları](#)
- (3) [A.1.4.17.fakülte eylem planı](#)
- (3) [A.1.4.18.fakülte eylem planı gerçekleşme verileri](#)
- (3) [A.1.4.19.2024 yılı birim faaliyet raporu sayfa28](#)

A.1.5. Kamuoyunu bilgilendirme ve hesap verebilirlik

Fakülte ve bölüm web sayfaları gerekli mekanizmalar ile doğru, güncel, ilgili ve kolayca erişilebilir bilgiler vermektedir. Fakültede dekan ve bir araştırma görevlisi, bölümlerde bölüm başkanı ve en az bir araştırma görevlisi/öğretim görevlisi işleyişten sorumludur. Web sayfasında akademik takvime uygun olarak sınav takvimleri, ders kayıt tarihleri ve halkı bilinçlendirmek için belirli gün ve haftalara özgü bilgilendirme mesajları yayınlanmaya devam etmektedir. Bunun yanı sıra kamuoyunu bilgilendirmek amacıyla fakülteye ve bölümlere ait sosyal medya hesapları aktif şekilde kullanılmaktadır. Sosyal medya hesapları kullanılırken üniversitenin belirlediği yönergeye uyulmaktadır. Fakültemize alınacak akademisyen ve personel için üniversitede şeffaf ve izlenebilir bir yol izlenmektedir. İç paydaşlarla yapılan toplantılarda beklentileri, görüş ve önerilerine dair geri bildirimler alınmıştır ((3)A.1.4.8.ebelik oryantasyon öğrenci geribildirimleri). Fakültemize ilişkin tüm detayların yer aldığı Birim Faaliyet Raporu her yıl hazırlanmakta ve web sayfamızda yayımlanmaktadır.

Kanıtlar

- (3) [A.1.5.1.SBF instagram](#)
- (3) [A.1.5.2.SBF twitter](#)
- (3) [A.1.5.3.SBF facebook](#)
- (3) [A.1.5.4.SBF duyuru örneği](#)
- (3) [A.1.5.5.SBF web sayfası](#)
- (3) [A.1.5.6.öğretim üyesi ilanı](#)
- (3) [A.1.5.7.Hemşirelik diyabet haftası](#)
- (3) [A.1.5.8.FTR web sitesi duyurular](#)
- (3) [A.1.5.9. FTR instagram hesabı](#)
- (3) [A.1.5.10. Dil ve Konuşma Terapisi Bölümü Web Sitesi Duyurular](#)
- (3) [A.1.5.11.DKT lisansüstü başvuru sonuçları](#)
- (3) [A.1.5.12. Dil ve Konuşma Terapisi LinkedIn hesabı](#)
- (3) [A.1.5.13. Dil ve Konuşma Terapisi Instagram hesabı](#)

- [\(3\) A.1.5.14.Çocuk Gelişimi Bölümü Web Sitesi Duyurular](#)
- [\(3\) A.1.5.15.Hemşirelik sınav programı duyuru](#)
- [\(3\) A.1.5.16. Ebelik Bölümü Web Sitesi Duyurular](#)
- [\(3\) A.1.5.17.Ebelik Bölümü Web Sitesi Etkinlikler](#)
- [\(3\) A.1.5.18. SBF instagram etkileşimleri](#)
- [\(3\) A.1.5.19.2024 yılı birim faaliyet raporu](#)
- [\(3\) A.1.5.20.iç paydaş toplantı tutanakları](#)

A.2. Misyon ve Stratejik Amaçlar

A.2.3. Performans yönetimi

Fakülte performans göstergeleri Üniversitemiz 2020-2024 stratejik planı, 2024 yılı performans programı, Fakültemiz eylem planı ve stratejik amaçları doğrultusunda takip edilmektedir. Fakültemizde performans bilgi sistemi aktif olarak çalışmakta olup, performans programına ilişkin gösterge veri girişleri 3'er aylık dönemlerde, stratejik plana ilişkin veri girişleri 6 aylık dönemlerde gerçekleştirilmektedir. Performans göstergesi gerçekleşme sonuçlarına Fakültemiz 2024 Yılı Birim Faaliyet Raporu ve Birim İç Değerlendirme Raporunda yer verilmektedir. Gerçekleşme sonuçlarına ilişkin olarak birim kalite komisyonunda değerlendirme toplantısı yapılmaktadır.

Kanıtlar

- [\(4\) A.2.3.1.birim faaliyet raporu 2024](#)
- [\(4\) A.2.3.2. stratejik plan](#)
- [\(4\) A.2.3.3.2024 yılı performans programı](#)
- [\(4\) A.2.3.4. SBF eylem planı](#)
- [\(4\) A.2.3.5.fakülte eylem planı gerçekleşme verileri](#)
- [\(4\) A.2.3.6.akademik bilgi sistemi](#)
- [\(4\) A.2.3.7.2025/01 sayılı birim kalite toplantı tutanağı](#)

A.4. Paydaş Katılımı

A.4.1. İç ve dış paydaş katılımı

İç paydaşların karar alma, yönetişim ve iyileştirme süreçlerine katılımı mevcut durumda kurullar ve komisyonların çalışma usul ve esaslarıyla, yönergelerle ve geliştirilen geri bildirim yöntemleriyle sağlanmaya devam etmektedir.

Fakültemizde düzenli olarak iç paydaş ve dış paydaş toplantıları yapılarak bölümler ve müfredatlar ile ilgili geri bildirimler alınmaktadır. Dış paydaşlara ziyaretler düzenlenerek önümüzdeki dönemlerde yapılacak iş birlikleri ile ilgili görüşülmüş olup ayrıca dış danışmanların görüşleri alınmıştır ((3) [A.4.1.6. DKT Dış paydaş toplantısı – Mersin Şehir Hastanesi](#))

Kanıtlar

- [\(3\) A.4.1.1.SBF kurul komisyonlar](#)
- [\(3\) A.4.1.2.SBF dönem sonu değerlendirme](#)
- [\(3\) A.4.1.3.çocuk gelişimi Dış Paydaş Toplantısı](#)
- [\(3\) A.4.1.4.Ebelik Lisans Danışma Kurulu Toplantısı](#)
- [\(3\) A.4.1.5.Çocuk Gelişimi Bölüm Kurul Toplantı Tutanakları](#)
- [\(3\) A.4.1.6. DKT Dış paydaş toplantısı – Mersin Şehir Hastanesi](#)

- (3) [A.4.1.7.Hemşirelik Öğrenci geri bildirimlerinin alınması](#)
(3) [A.4.1.8.Hemşirelik Bölümü Akademik Kurul Toplantısı](#)
(3) [A.4.1.9. FTR danışman toplantısı](#)
(3) [A.4.1.10. FTR bölüm danışmakurulu toplantısı](#)
(3) [A.4.1.11.FTR iç paydaş toplantısı](#)
(3) [A.4.1.12. 2023 Yılı Ebelik Bölümü Danışma Kurulu Toplantı Tutanağı](#)
(3) [A.4.1.13.FTR müfredat değişikliği senato](#)
(3) [A.4.1.14.iç paydaş toplantı tutanakları](#)
(3) [A.4.1.15.dış paydaş toplantı tutanakları](#)
(3) [A.4.1.16.danışma kurulu tutanakları](#)

Paydaş Adı	Tanımı
Personel (Akademik)	Fakültede görevli öğretim elemanları.
Personel (İdari)	Fakültenin idari süreçlerinde görevli personel.
Öğrenciler	Fakülte bölümlerine kayıtlı öğrenciler.
Danışma kurulları	Bölümler bünyesinde kurulan danışma kurulları.
Diğer akademik birimler	Üniversite bünyesinde yer alan diğer akademik birimler.
Diğer idari birimler	Üniversite bünyesinde yer alan diğer idari birimler.
Öğrenci adayları	Potansiyel öğrenciler.
Rakipler	Çevre üniversitelerde öğrenci kabul eden eşdeğer bölümler.
Özel sektör işletmeleri	Fakültede yer alan bölümlerden mezun olan öğrencilere istihdam sağlama olasılığı olan özel sektör işletmeleri.
Kamu kurumları	Fakültenin iş birliği içerisinde olduğu kamu kurumları.

Paydaş Katılım Tablosu

Paydaş Adı	Değerlendirme yılı içinde ilgili paydaş ile gerçekleştirilen tüm katılım faaliyetleri
Personel (Akademik)	Hizmet içi eğitimler, değerlendirme toplantıları, akademik kurul toplantıları, fakülte ve yönetim kurulları, bölüm kurul toplantıları, komisyon toplantıları, sosyal ve motivasyonel toplantılar
Personel (İdari)	Hizmet içi eğitimler
Öğrenciler	Oryantasyon eğitimleri, sınav bilgilendirme toplantıları, memnuniyet değerlendirmeleri, webinar, seminer ve paneller, teknik geziler, sosyal sorumluluk projeleri, topluluk faaliyetleri, kongre katılımı, akademik danışmanlık hizmetleri, bilimsel projeler, teknofest katılımı.
Danışma kurulları	Müfredat değerlendirme, teknik gezi talepleri, uygulama değerlendirmeleri ve önerilerin alınması
Diğer idari birimler	Rektörlük idari birimleri ile ilişkiler.
Öğrenci adayları	Bilim söyleşileri, tanıtım faaliyetleri, üniversite ziyareti.
Özel sektör işletmeleri	Teknik geziler, kariyer planlama webinarları, stajlar, eğitim seminerleri.
Mezun öğrenciler	Mezun-öğrenci buluşmaları, mezun geri bildirimleri, danışma kurulu üyeliği
Kamu kurumları	Eğitim ve seminerler, çalıştaylar, proje ortaklıkları, webinarlar, komisyon üyelikleri.

A.4.2. Öğrenci geri bildirim

Fakültemizde öğrenci geri bildirimleri her akademik yıl sonunda alınmaktadır. Paydaşların karar alma, yönetim ve iyileştirme süreçlerine katılımı farklı şekillerde gerçekleştirilmektedir.

Üniversitemiz iç paydaşları kapsamında tüm süreçlerle ilgili olarak öğrenci görüş ve önerilerine önem verilmektedir. Bu kapsamda Üniversitemizin eğitim-öğretim sürecine ilişkin olarak öğrencilerden geri bildirim alınmasına yönelik kullanılan yöntemler aşağıda yer alan başlıklar altında verilmiştir:

Akademik ve idari birim e-posta adresleri (sbf@tarsus.edu.tr gibi geri bildirim sistemi olarak tanımlanmış resmi ve kayıt altına alınan iletişim kanalları)

Her ders için oluşturulmuş olan sanal sınıflardaki akış sekmesi (bu sekmeden öğrenciler ders, sınav ve süreçle ilgili görüş, öneri, şikâyet ve taleplerde bulunabilmektedir)

Her sınıf için oluşturulmuş iletişim (e-posta/whatsapp) grupları,

Odak grup görüşmeleri kapsamında her dönemde en az bir defa gerçekleştirilen Birim Yöneticisi (Dekan/Müdür/Bölüm Başkanı) – öğrenci toplantıları,

Her yıl gerçekleştirilen öğrenci memnuniyet anketi

Tüm bu yöntemler aracılığı ile öğrencilerden geri bildirimler alınmakta, bu geri bildirimlere yönelik süreç iyileştirme faaliyetleri gerçekleştirilmekte, öğrencilere bilgi verilmektedir. Rektör, Dekan/Müdür, Bölüm Başkanı ve Öğretim Elemanları toplantılarıyla öğrenciler, uzaktan/karma eğitim süreçlerinin karar alma mekanizmalarına dâhil olmaktadır. Zira bu toplantılarda öğrencilerin, görüş, öneri, şikâyet ve talepleri değerlendirilmekte ve bu doğrultuda tedbirler alınmaktadır.

Öte yandan her dönem başında öğrenci danışmanları atanmakta, öğrencilerle toplantı yapılarak eğitim ve öğretim faaliyetlerine dair geri dönüşler alınmaktadır. Üniversitemizde Rektörlük Makamından başlayarak hiyerarşik amirler kapsamında Dekan, Bölüm Başkanı ve Öğretim Elemanları gerek genel olarak gerekse de belirli bir ders veya husus özelinde sık sık öğrencilerle bir araya gelmekte, gerekli toplantılar yapılarak geri bildirimler alınmakta, öğrencilerin eğitim-öğretim sürecine dair geri bildirimleri sistematik bir şekilde ele alınarak iyileştirici tedbirler alınmaktadır.

Kanıtlar

[\(3\) A.4.2.1 Oryantasyon Sonu Öğrenci Geri Bildirim Anket Sonuçları](#)

[\(3\) A.4.2.2 Öğrenci Memnuniyet Anketi Değerlendirme Anket Sonuçları](#)

[\(3\) A.4.2.3. Ders Değerlendirme Formu](#)

[\(3\) A.4.2.4 Ebelik Bölümü Gmail'inden Öğrenci Geri Bildirim Örneği](#)

[\(3\) A.4.2.5 Ebelik Bölümü Danışmanlık Toplantı Tutanağı](#)

[\(3\) A.4.2.6 Bölüm Başkanı Öğrenci Toplantısı](#)

[\(3\) A.4.2.7 Sınıf Mail Grupları](#)

[\(3\) A.4.2.8. Sosyal Medya Etkileşim Raporları](#)

[\(3\) A.4.2.9. Anket Uygulama Prosedür Dokümanı.pdf](#)

[\(3\) A.4.2.10. Geri Bildirim Prosedürü Dokümanı.pdf](#)

[\(3\) A.4.2.11. Anketler](#)

[\(3\) A.4.2.12. ftr memnuniyet anketi](#)

[\(3\) A.4.2.13. oryantasyon sonu geribildirim çocuk gelişimi](#)

[\(3\) A.4.2.14. ftr öğrenci mail cevap örneği](#)

[\(3\) A.4.2.15. Classroom CG](#)

A.5. Uluslararasılaşma

A.5.1. Uluslararasılaşma süreçlerinin yönetimi

Uluslararasılaşma süreçlerinin yönetimi üniversite genelinde bulunan “[Uluslararası İlişkiler Ofisi](#)” tarafından yürütülmektedir. Ofisin [organizasyon şeması](#), [iş akışları](#) ve [görev tanımları](#) oluşturulmuştur. Mevzuat altyapısı, oluşturulan “[Uluslararası İlişkiler Ofisi Yönergesi](#)” çerçevesinde hazırlanmıştır. Aynı zamanda Üniversite genelinde uluslararasılaşma faaliyetlerine rehber oluşturmak üzere bir “[Uluslararasılaşma Politikası](#)” oluşturulmuştur ve Fakülte faaliyetleri de bu çerçevede yönetilmektedir. Fakültede ve Bölümlerdeki “Erasmus Komisyonları”, [Erasmus Koordinatörü ve temsilcileri](#) ve [bölümlerin gerçekleştirdikleri uluslararası anlaşmalar](#) da süreçlerin yönetimine katkı sağlamaktadır.

Kanıtlar

- (3) [A.5.1.1. bologna](#)
- (3) [A.5.1.2. Erasmus tarsus](#)
- (3) [A.5.1.3. Erasmus plus çalışma kurulu esasları](#)
- (3) [A.5.1.4. mevlana tarsus](#)
- (3) [A.5.1.5. uluslararası ofisi yönerge](#)
- (3) [A.5.1.6. uluslararasılaşma politikası](#)
- (3) [A.5.1.7. mevlana mevzuat](#)
- (3) [A.5.1.8. birim komisyonları](#)

A.5.2. Uluslararasılaşma kaynakları

Fakültemizde uluslararasılaşma faaliyetleri desteklenmektedir. Öğretim elemanlarımız uluslararası kongrelere katılmakta, COST projelerinde yer almakta, yurt dışı doktora sonrası araştırma burslarından faydalanmaktadır. Fakültemiz öğrencileri, Erasmus anlaşması kapsamında eğitim alma faaliyetlerinde bulunmaktadır. Fakültemiz bölümlerinin öğrenci anketlerinden gelen geri bildirimler doğrultusunda Erasmus KA131 anlaşması yapılan üniversite sayıları artırılmıştır.

Kanıtlar

- (3) [A.5.2.1. Cost destekleri](#)
- (3) [A.5.2.2.2219 yurt dışı görevlendirme yazısı](#)
- (3) [A.5.2.3. Erasmus giden Öğrenci Yazısı](#)

A.5.3.Uluslararasılaşma performansı

Üniversitemizde uluslararasılaşma süreçleri öncelikle, 2020-2024 stratejik planında ([\(3\) A.5.3.5. stratejik plan](#)) yer alan uluslararasılaşma faaliyetleri (Sayfa 35), bu alanda belirlenmiş olan hedefler (Sayfa 39) ve performans göstergeleri (Sayfa 41) ve bunlara ilişkin stratejiler doğrultusunda şekillenmiştir. Burada yer verilen performans göstergeleri periyodik olarak izlenmekte ve uluslararasılaşma kapsamında anlaşma yapılan kurumlar web sayfasında yayımlanmaktadır.

Kanıtlar

- [\(3\) A.5.3.1.anlaşmalı üniversiteler](#)
- [\(3\) A.5.3.2. Erasmus giden Öğrenci Yazısı](#)
- [\(3\) A.5.3.3.Cost etkinlik](#)
- [\(3\) A.5.3.4.birim faaliyet raporu 2024](#)
- [\(3\) A.5.3.5. stratejik plan](#)
- [\(3\) A.5.3.6.2024 yılı performans programı](#)
- [\(3\) A.5.3.7.fakülte eylem planı](#)
- [\(3\) A.5.3.8.fakülte eylem planı gerçekleştirme verileri](#)

B. EĞİTİM VE ÖĞRETİM

B.1. Program Tasarımı Değerlendirmesi ve Güncellenmesi

B.1.1. Programların tasarımı ve onayı

Üniversitemiz programlarının yeterlilikleri ilgili fakülte kurulunda, ulusal ve uluslararası referanslar ve sektörle ilgili gelişmeler dikkate alınarak belirlenmektedir. Lisans programlarımızın yeterlilikleri Türkiye Yükseköğretim Yeterlilikler Çerçevesi (TYYÇ) kapsamında ve ulusal çekirdek eğitim programları ile uyumlaştırılmıştır. Aynı şekilde tüm programların müfredatlarında yer alan derslerin öğrenme çıktıları da bilgi, beceri ve yetkinlik olarak ilgili programın yeterlilikleriyle ilişkilendirilmiş olup kamuoyuna açık bir şekilde Üniversitemizin resmi web sitesinde yapılandırılan Bologna Bilgi Paketi aracılığıyla paylaşılmaktadır. Programların eğitim amaçlarının belirlenmesinde, müfredatın (eğitim programının) tasarımında ve güncellenmesinde, iç ve dış paydaşların katkısı dikkate alınmaktadır. Programların yeterlilikleri (mezuniyet kriterleri) program öncesi hedefler ve program çıktıları olarak AKTS'lerde belirtilen ilkeler kapsamında belirlenmektedir. Programların yeterlilikleriyle ders öğrenme çıktıları arasında ilişkilendirme yapılmaktadır. Ayrıca, programların eğitim amaçları ve kazanımları kamuoyuna açık bir şekilde bölüm ders içerikleri ve AKTS'ler aracılığıyla ilan edilmektedir.

Bu süreçte, ayrıca program akreditasyon süreçlerine hazırlık kapsamında, her yarıyılın sonunda öğretim elemanlarının ilgili dönemde verdikleri derslerle ilgili "ders dosyası" hazırlamaları sağlanmıştır. Böylece öğretim elemanların her yarıyılın sonunda öğrenci, yönetici, fiziki ortam ve kendi öz değerlendirmelerini yapması sağlanarak akademik süreçlerin sürekli olarak iyileştirilmesine katkı sağlanmaktadır.

Kanıtlar

[\(3\) B.1.1.1.Çocuk gelişimi eğitim amaçları](#)

[\(3\) B.1.1.2.Çocuk gelişimi program çıktıları](#)

[\(3\) B.1.1.3.Çocuk gelişimi Bologna](#)

[\(3\) B.1.1.4.Çocuk gelişimi TYYÇ ilişki](#)

[\(3\) B.1.1.5.FTR müfredat değişikliği senato](#)

[\(3\) B.1.1.6.birim dış paydaş toplantı tutanağı](#)

[\(3\) B.1.1.7.Dil ve Konuşma Terapisi Bölümü Bağımlılıkla Mücadele Ders Kararı](#)

[\(3\) B.1.1.8.Dil ve Konuşma Terapisi Bölümü Bağımlılıkla Mücadele Oryantasyon](#)

[Programına Dahil Edilmesi Bölüm Kararı](#)

[\(3\) B.1.1.9.2023-2024 Bahar Dönemi Dil ve Konuşma Terapisi Akustik Fonetik Ders Dosyası](#)

B.1.2. Programın ders dağılım dengesi

Fakültemizde programların ders dağılımına ilişkin ilke, kural ve yöntemler tanımlıdır. Tüm öğretim programlarında (müfredat) yapısı zorunlu, seçmeli ders, alan-alan dışı ders dengesi gözetilmekte, kültürel derinlik ve farklı disiplinleri tanıma imkânı sunulmaktadır. Ders sayısı ve haftalık ders saati öğrencinin akademik olmayan etkinliklere de zaman ayırabileceği şekilde düzenlenmiştir. Bu kapsamda geliştirilen ders bilgi paketlerinin amaca uygunluğu sistematik olarak izlenmekte ve iyileştirmeler yapılmaktadır. Bölümlerimiz, eğitim öğretim faaliyetlerinin iyileştirilmesi sürecine iç ve dış paydaşların katılımı ve iç paydaşların memnuniyeti çerçevesinde sürekli güncellenmektedir. Öğrenci merkezli eğitim- öğretim yaklaşımının tüm programlarda uygulanması ve tüm öğretim elemanlarınca benimsenmesi bölüm başkanlarının birincil sorumluluğu altında yürütülmektedir. Fakülte bünyesinde yer alan bölümlerin müfredatlarında yer alan ders sayısı ve haftalık ders saati öğrencinin zamanını etkin değerlendirebileceği şekilde düzenlenmiştir. Müfredatta yer alan derslerin ders bilgi paketlerinin amaca uygunluğu değerlendirilmekte ve gerekli görüldüğü durumda revizyonlar yapılmaktadır.

Kanıtlar

- [\(3\) B.1.2.1.hemşirelik ders programlarının değerlendirilmesi toplantı örneği](#)
- [\(3\) B.1.2.2.ftr ders dağılımlarının belirlenmesi tutanak](#)
- [\(3\) B.1.2.3.ders programı dağılım çocuk gelişimi](#)
- [\(3\) B.1.2.4.Ders Dağılımları ve Görevlendirmesi İş Akışı](#)
- [\(3\) B.1.2.5.Ders Programlarının Tanımlanması İş Akışı](#)
- [\(3\)B.1.2.6.Tarsus Üniversitesi Sağlık Bilimleri Fakültesi Uygulamalı Derslerin Yürütülmesine İlişkin Esaslar](#)
- [\(3\)B.1.2.7.2023-2024 Bahar Dönemi Ders Görevlendirme Dağılım Tablosu](#)
- [\(3\) B.1.2.8.2023-2024 Bahar Dönemi Dil ve Konuşma Terapisi Ders Dağılımları Hakkında İç Paydaş Toplantısı](#)
- [\(3\) B.1.2.9.Bologna Program Tanımları](#)

B.1.3. Ders kazanımlarının program çıktılarıyla uyumu

Derslerin öğrenme kazanımları ile program çıktıları eşleştirilmiş ve Bologna Bilgi Paketinde ilan edilmiştir. Her dönemin sonunda öğrencilere, her derse yönelik öğretim elemanı değerlendirme anketi uygulanmıştır ve memnuniyetleri değerlendirilmiştir.

Kanıtlar

- [\(3\) B.1.3.1.Çocuk gelişimi Bologna ders program çıktısı](#)
- [\(3\) B.1.3.2.Anket Uygulama Prosedürü](#)
- [\(3\) B.1.3.3.Dil ve Konuşma Terapisi 2024 Öğrenci Memnuniyet Değerlendirme Anketi](#)
- [\(3\) B.1.3.4.Öğrenme Çıktılarının Sektör ile Uyumunun Değerlendirilmesi Gerektiğine Dair Toplantı Kararı](#)
- [\(3\) B.1.3.5.2023-2024 Bahar Dönemi Dil ve Konuşma Terapisi Akustik Fonetik Dersi Ders Değerlendirme Geri Dönüt Anketi](#)

B.1.4. Öğrenci iş yüküne dayalı ders tasarımı

Üniversitemiz bünyesindeki programlarda, yer alan derslerin öğrenci iş yüküne dayalı kredi değerleri (AKTS) belirlenmiştir. Bologna Sürecine ilişkin çalışmalar kapsamında AKTS ve Diploma Eki Etiket (DE) başvurusu aşamasında yer alan derslerin iş yükleri dikkate alınarak belirlenmektedir. Üniversitemizde lisans programı için 240 AKTS kredi yeterlilikleri olarak belirlenmiştir. Tüm derslerin AKTS değeri web sayfası üzerinden paylaşılmakta, öğrenci iş yükü takibi ile doğrulanarak güvence altına alınmaktadır. Ders bilgi paketlerinde öğrenci iş yüküne dayalı kredi değerlerinin belirlenmesinde alanla ilgili etkinlikler ile söz konusu etkinliklerin süresi ve toplam iş yükü saati dikkate alınmaktadır.

Kanıtlar

- [\(3\) B.1.4.1.Bologna Ders İçerikleri](#)
- [\(3\) B.1.4.2.Dil ve Konuşma Terapisi Müfredat.pdf](#)
- [\(3\) B.1.4.3.Güncel Dersler](#)
- [\(3\) B.1.4.4. Ebelik Bölümü Ders İçerikleri](#)
- [\(3\) B.1.4.5. Staj ile İlgili Belgeler ve Formlar](#)
- [\(3\) B.1.4.6. Eğitim-Öğretim ile İlgili Esaslar](#)
- [\(3\) B.1.4.7. Tarsus Üniversitesi Ön Lisans ve Lisans Eğitim-Öğretim ve Sınav Yönetmeliği](#)
- [\(3\) B.1.4.8. 2024-2025 Ebelik Lisans Ders Öğretim Planı](#)
- [\(3\) B.1.4.9. AKTS Hesaplama Sayfası \(Muhafiyet ve İntibak İşlemleri Yönergesi\)](#)
- [\(3\) B.1.4.10. 2024-2025 Güz Dönemi EB 401 Ebelikte Öğretim Ders İzlenesi](#)

B.1.5. Programların izlenmesi ve güncellenmesi

Fakültemiz bölümlerinde iç paydaş ve dış paydaş toplantıları yapılarak öğrencilerden bölüm ve müfredat ile ilgili geri bildirimler alınmıştır. Öğrencilere öğretim elemanı ve ders değerlendirme anketi uygulanarak geribildirimleri alınmıştır. Dış paydaşlara ziyaretler düzenlenerek önümüzdeki dönemlerde birlikte yapılacak iş birlikleri ile ilgili görüşülmüş olup dış danışman olarak görüşleri alınmıştır. Her dönemin sonunda öğrencilere, her derse yönelik öğretim elemanı değerlendirme anketi uygulanmakta ve memnuniyetleri değerlendirilmektedir. Bu anket sonuçları doğrultusunda revizyonlar yapılmıştır. Ayrıca her dönemin sonunda derse yönelik öğretim elemanı ders dosyası hazırlayarak kendi performansını güvence altına almıştır. Bölüm web sayfalarında yer alan “İletişim” sekmesinden öğrenciler geri bildirimleri sağlayabilmektedir. Ayrıca bölüm eposta adresine gelen görüş, eleştiri, şikâyet, beklenti vb. katkılar göz önünde bulundurularak revizyonlar yapılmaktadır.

Kanıtlar

- [\(3\) B.1.5.1.FTR müfredat değişikliği senato](#)
- [\(3\) B.1.5.2. Bölüm Danışma Kurulu Toplantı Tutanağı](#)
- [\(3\) B.1.5.3. Müfredat Değişikliği Kararları](#)
- [\(3\) B.1.5.4.iletisim_sbf](#)
- [\(3\) B.1.5.5.classroom_FTR](#)
- [\(3\) B.1.5.6. staj_senato_kararı](#)
- [\(3\) B.1.5.7.2023-2024 Bahar Dönemi Dil ve Konuşma Terapisi İşitsel Rehabilitasyon Ders Dosyası](#)
- [\(3\) B.1.5.8.2023-2024 Bahar Dönemi Dil ve Konuşma Terapisi Temel Odyoloji Ders Dosyası](#)

B.1.6. Eğitim ve öğretim süreçlerinin yönetimi

Fakültemizde eğitim ve öğretim süreçleri üniversitenin üst yönetimi koordinatörlüğünde yürütülmektedir. Eğitim ve öğretim programlarının tasarlanması, yürütülmesi ve güncellenmesine yönelik ilke ve esaslar mevcuttur. Fakülte, eğitim ve öğretim süreçlerini bütüncül olarak yönetmek amacıyla organizasyonel yapılanmasını oluşturmuştur. Bu noktada üniversitemizin “Eğitim-Öğretim Politikası” önemli bir rehber olarak göz önünde bulundurulmaktadır. Burada ilgili [mevzuat, görev tanımları](#) ile [iş akış şemalarına](#) ve [ilgili komisyonlara](#) da yer verilmiş ve web üzerinden ilan edilmiştir. Aynı zamanda üniversite genelinde kullanılan bir “Bilgi Yönetim Sistemi” mevcuttur. İnsan kaynaklarının yetkinliği, eğitim ve öğretim süreçlerinin yönetimi için yeterli olmakla beraber sürekli geliştirme konusunda “yenilikçi öğrenme yöntemleri” gibi çalışmalar yürütülmektedir.

Diğer taraftan yukarıda değinilen ilke, esas ve takvim çerçevesinde programların öğrenme kazanımı, müfredatları, eğitim hizmetinin verilme biçimi, öğretim yöntemi ve ölçme-değerlendirme uyumu ile anılan süreçlerin koordinasyonu Üst Yönetim tarafından takip edilmekte, gerek akademik ve idari birimler özelinde, gerek üniversite özelinde, gerekse de dış paydaşlarla rutin toplantılar gerçekleştirilerek eşgüdüm sağlanmakta, aksayan hususlara yönelik çözüm geliştirilerek Üniversite genelinde iyileştirmeler yaygınlaştırılmaktadır. Bu hususta Fakültemiz Bölümlerinde müfredat güncellemesi yapılmaktadır.

Kanıtlar

- [\(3\) B.1.6.1.Yenilikçi Öğrenme Projesi Bölüm Öğretim Elemanı Derse Özgü Raporu](#)
- [\(3\) B.1.6.2.FTR müfredat değişikliği senato](#)
- [\(3\) B.1.6.3. staj senato kararı](#)
- [\(3\) B.1.6.4. Tarsus Üniversitesi Lisansüstü Eğitim-Öğretim ve Sınav Yönetmeliği.pdf](#)
- [\(3\) B.1.6.5. Tarsus Üniversitesi Ön Lisans Ve Lisans Eğitim-Öğretim ve Sınav Yönetmeliği.pdf](#)
- [\(3\) B.1.6.6. Uygulama Rotasyonu Örneği](#)
- [\(3\) B.1.6.7. EB 405 Toplum Sağlığı ve Ebelik Müfredat Güncellemesi](#)
- [\(3\) B.1.6.8. toplantı kararı](#)

B.2. Programların Yürütülmesi (Öğrenci Merkezli Öğrenme ve Öğretme ve Öğretme)

B.2.1. Öğretim yöntem ve teknikleri

Öğretim yöntemi öğrenciyi aktif hale getiren ve etkileşimli öğrenme odaklıdır. Tüm eğitim türleri içerisinde (örgün ve uzaktan) o eğitim türünün doğasına uygun; öğrenci merkezli, yetkinlik temelli, süreç ve performans odaklı disiplinler arası, bütüncü, vaka/uygulama temelinde öğrenmeyi önceleyen yaklaşımlara yer verilir. Bilgi aktarımından çok derin öğrenmeye, öğrenci ilgi, motivasyon ve bağlılığına odaklanılmıştır.

Örgün eğitim süreçleri lisans öğrencilerini kapsayan; teknolojinin sunduğu olanaklar ve ters yüz öğrenme, proje temelli öğrenme, rol play, vaka tartışması, beyin fırtınası, kahoot, bulmaca gibi yenilikçi öğrenme yaklaşımlarıyla zenginleştirilmektedir. Tüm öğretim programlarında (müfredat) yapısı zorunlu, seçmeli ders, alan-alan dışı ders dengesi gözetilmekte, kültürel derinlik ve farklı disiplinleri tanıma imkânı sunulmaktadır. Tüm bu süreçlerin uygulanması, kontrol edilmesi ve gereken önlemlerin alınması sistematik olarak değerlendirilmektedir.

Kanıtlar

- [\(3\) B.2.1.1.Yenilikçi Öğrenme Projesi Bölüm Öğretim Elemanı Derse Özgü Raporu](#)
- [\(3\) B.2.1.2. Ders Bilgi Paketi/Kadın Sağlığı ve Hastalıkları Bilgisi](#)
- [\(3\) B.2.1.3. Ders Bilgi Paketi/Ebelikte Perinatoloji Uygulama](#)
- [\(3\) B.2.1.4.Temel Diyabet Eğitimi Kursu](#)
- [\(3\) B.2.1.5.Emzirme Danışmanlığı Eğitimi](#)
- [\(3\) B.2.1.6.Kahoot Öğretim Metodu](#)
- [\(3\) B.2.1.7.Google Meet Kullanım Kılavuzu](#)
- [\(3\) B.2.1.8.E-posta Giriş Yönergeleri](#)
- [\(3\) B.2.1.9.yenilikçi öğrenme FTR](#)
- [\(3\) B.2.1.10. classroom öğrenme kaynakları](#)

B.2.2. Ölçme ve değerlendirme

Öğrencilerin, bölüm müfredatında yer alan her bir ders ünitesinin öngörülen öğrenme çıktılarını elde etmede ne kadar başarılı oldukları, dönem içi etkinliklerle, her dönem sonunda yapılan yarıyıl sonu sınavları, laboratuvar ve klinik uygulama becerisinden aldıkları notları ile ölçülmektedir. Ara sınav ve yarıyıl sonu sınavları üniversite tarafından belirlenen ve ilan edilen tarih, yer ve zamanlarda yapılmaktadır. Öğrencilerin dönem sonu notları, ara sınav, yıl içi değerlendirme, yarıyıl sonu sınavı sonuçları ve ders devam durumuna dayanarak öğretim elemanları tarafından verilmektedir. Değerlendirme 100 tam puan üzerinden yapılmaktadır.

Yapılacak değerlendirmelerde; açık uçlu ya da çoktan seçmeli çevrim içi sınavlar, ödevler, çevrim içi kısa sınavlar, projeler, Öğrenme Yönetim Sistemi (ÖYS) etkinlikleri, ÖYS kullanım analitikleri ve benzeri uygulamalar kullanılmaktadır. Ayrıca uygulamalı derslere yönelik her derse özgü uygulama değerlendirme notu standardize edilmiş formlar aracılığı ile verilmektedir.

Kanıtlar

- [\(3\) B.2.2.1.FTR ara dönem raporu](#)
- [\(3\) B.2.2.2.vize örneği](#)
- [\(3\) B.2.2.3. Ebelik Bölümü Derse Özgü Uygulama Değerlendirme Formu Örneği](#)
- [\(3\) B.2.2.4. Ebelik Bölümü Mezuniyet Kriter Formu](#)
- [\(3\) B.2.2.5 Önlisans ve Lisans Eğitim-Öğretim ve Sınav Yönetmeliği](#)
- [\(3\) B.2.2.6. Sınavlarda Uyulması Gereken Kurallar](#)
- [\(3\) B.2.2.7. Ebelik Bölümü Sınav Kuralları](#)
- [\(3\) B.2.2.8. Sınav Sonucuna İtiraz İş Akış Şeması](#)
- [\(3\) B.2.2.9. Sınav Programları İşlemi İş Akış Şeması](#)
- [\(3\) B.2.2.10. Sınav Notlarının İlanı İş Akış Şeması](#)
- [\(3\) B.2.2.11.FTR ders dosyası örneği](#)

B.2.3. Öğrenci kabulü, önceki öğrenmenin tanınması ve kredilenmesi

Üniversitemiz programlarına öğrenci kabulü ile ilgili tüm süreçlerde açık ve tutarlı ölçütler uygulanmaktadır. Üniversitemiz lisans/ön lisans programlarına kabul koşulları Öğrenci Seçme ve Yerleştirme Merkezi'nin (ÖSYM) gerçekleştirdiği Yükseköğretime Giriş Sınavı (YGS) sonucuna göre belirlenmektedir. Yabancı uyruklu öğrencilerin programlara kabulü ve üniversitemize yapılan başvuruların değerlendirilmesi 2021 Uluslararası Öğrenci Başvuru Kılavuzu kapsamında gerçekleştirilmektedir. Üniversitemiz Senatosunun 12/02/2019 Tarih 03-2019/10 Sayılı Kararı ile yayımlanan ilgili kılavuz 2020 yılında güncellenmiştir. Yatay geçiş kabulleri “Çift Ana Dal, Yan Dal ile Kurumlar Arası Kredi Transferi Yapılmasına İlişkin Esaslar” çerçevesinde yürütülmektedir. Üniversitemize yatay ve dikey geçiş yolu ile kayıt yaptıran öğrencilerin herhangi bir yükseköğretim kurumundan alıp başarılı oldukları derslere ilişkin muafiyet ve intibak esasları ise Üniversitemiz “Muafiyet ve İntibak İşlemleri Yönergesi” ve “Yatay Geçiş Uygulama İlkeleri” ile güvence altına alınmıştır.

Lisans programlarımıza kayıtlı tüm öğrencilerin eğitimsel, mesleki, sosyal ve bireysel alanlardaki gelişim düzeylerinin artırılmasını sağlamak, öğrencilerin olası problemlerinin çözümüne katkı sunmaya yönelik her türlü öğrenci destek programlarını düzenlemek, öğrenciler için en uygun öğrenme ortamlarının oluşturulmasına destek olmak üzere danışman öğretim elemanları görevlendirilmektedir. Üniversitemiz “Ön lisans ve Lisans Eğitim-Öğretim Yönetmeliği” 8. maddesi uyarınca Üniversitemize yeni kayıt yaptıran öğrencilere kayıt döneminden önce, öğretim konuları başta olmak üzere, karşılaşılabilecek sorunların çözümünde yardımcı olmak amacıyla bölüm başkanlığınca ilgili bölümün öğretim elemanları arasından danışman görevlendirilmektedir. Danışman öğretim elemanının görevleri, öğrencilerin Üniversitemiz programlarına kayıtlı oldukları süre boyunca devam etmektedir. Danışmanların görevlerine ilişkin ilkeler Senato tarafından belirlenmektedir. Lisansüstü eğitimde ise ana bilim dalları tezli yüksek lisans programlarına kesin kayıt yaptırmış öğrenciler için, öğrencinin çalışmak istediği konu ve öğretim üyesi başına düşen öğrenci sayısı gözetilerek, birinci yarıyıl ders dönemi sonunda öğrencilerden tercih dilekçesi alınarak ana bilim dalı başkanlığının önerisi ve Enstitü Yönetim Kurulu (EYK) kararı ile bir öğretim üyesi danışman olarak atanmaktadır. Ön lisans, lisans ve lisansüstü öğrencilerinin gelişimi, ilgili yönetmelik çerçevesinde danışmanları tarafından takip edilerek güvence altına alınmaktadır.

Kanıtlar

[\(3\) B.2.3.1. FTR intibak komisyonu toplantı tutanağı](#)

[\(3\) B.2.3.2. 2024-2025 Eğitim Öğretim Yılı Uluslararası Öğrenci Başvuru Kılavuzu](#)

[\(3\) B.2.3.3. Muafiyet ve İntibak İşlemleri Yönergesi](#)

[\(3\) B.2.3.4. Yatay Geçiş Uygulama İlkeleri](#)

[\(3\) B.2.3.5. Danışman Görevlendirme ve Güncelleme](#)

[\(3\) B.2.3.6.2024-2025 Yatay Geçişle Bölüme Gelen Öğrencinin Ders Kayıt Maili](#)

[\(3\) B.2.3.7.2024-2025 Yatay Geçiş Komisyonu Görevlendirmesi](#)

[\(3\) B.2.3.8.2024-2025 Yatay Geçiş Başvuru Değerlendirme Sonuçları Duyurusu](#)

[\(3\) B.2.3.9. Çift Anadal Yan Dal Uygulama İlkeleri](#)

B.2.4. Yeterliliklerin sertifikalanması ve diploma

Üniversitemizde örgün olmayan (açık öğretim, uzaktan öğretim vb.) kurumlardan alınan dersler için 2547 sayılı Kanununun 5'inci maddesinin birinci fıkrasının (ı) bendinde belirlenen derslerin (Türk Dili, Yabancı Dil, Atatürk İlkeleri ve İnkılap Tarihi) yeterlilikleri tanınmakta ve intibakı yapılmaktadır. Uzaktan veya açık öğretim yoluyla alınan derslerin yeterliliğinin daha yüksek oranda tanınması planlanmaktadır. Yeterliliklerin onayı, mezuniyet koşulları, mezuniyet karar süreçleri açık, anlaşılır, kapsamlı ve tutarlı şekilde tanımlanmış ve kamuoyu ile paylaşılmıştır. Sertifikalandırma ve diploma işlemleri bu tanımlı sürece uygun olarak yürütülmekte, izlenmekte ve gerekli önlemler alınmaktadır.

Kanıtlar

[\(3\) B.2.4.1. Öğrenci Mezuniyet İşlemleri İş Akış Şeması](#)

[\(3\) B.2.4.2. Muafiyet ve İntibak İşlemleri Yönergesi](#)

[\(3\) B.2.4.3. Tarsus Üniversitesi Kurumlar Arası Yatay Geçiş Uygulama İlkeleri](#)

[\(3\) B.2.2.4. Ebelik Bölümü Mezuniyet Kriter Formu](#)

[\(3\) B.2.4.5. Dil ve Konuşma Terapisi Bologna Mezuniyet Koşulları](#)

B.3. Öğrenme Kaynakları ve Akademik Destek Hizmetleri

B.3.1. Öğrenme ortam ve kaynakları

Fakültemiz derslik ve laboratuvarlarının iyileştirilmesine yönelik çalışmalar devam etmektedir. Mevcut olarak fakültemizde bir amfi ve yedi laboratuvar bulunmakta ve laboratuvarlardaki eksikler giderilmeye çalışılmaktadır. Uygulamalı dersler için fakültenin laboratuvarları ve anlaşmalı hastanelerin klinikleri kullanılmaktadır. Ayrıca öğrenciler üniversitemiz kütüphanesinde yer alan kitaplardan yararlanmakta ve her dönem bölüm bazında kitaplar güncellenmektedir. Ayrıca öğrencilerin ortak alanlarda Wi-Fi hizmetinden yararlanarak kütüphaneye dijital ortamda erişebilmesi mümkündür.

Kanıtlar

[\(3\) B.3.1.1. classroom öğrenme kaynakları](#)

[\(3\) B.3.1.2.yenilikçi öğrenme FTR](#)

[\(3\) B.3.1.3.Kütüphane Hizmetleri Web Sitesi](#)

[\(3\) B.3.1.4.TÜBİTAK 2209 Öğrenci Projesi Sonucu](#)

[\(3\) B.3.1.5. Öğrenci Oryantasyon El Kitabı Bölüm Sayfası](#)

B.3.2. Akademik destek hizmetleri

Üniversitemiz bünyesinde akademik danışmanlık süreci bulunmakta ve Üniversitenin tamamında işletilmektedir. 09.02.2021 tarihli senato kararıyla söz konusu [Akademik Danışmanlık Yönergesi kabul edilmiştir](#). Kurumumuzda Kariyer Mezun Ofisi öğrencilerimize hizmet vermektedir. Fakültemizde bulunan danışman öğretim üyeleri, öğrenci bilgi sistemi üzerinden takip edilmektedir. Öğrencilerin her türlü ders kayıtları sistem üzerinden yapılmaktadır. Öğrenciler eposta ve mobil uygulamalar üzerinden danışman öğretim üyelerine her zaman ulaşabilmektedir.

Kanıtlar

- [\(3\) B.3.2.1. Ebelik Bölümü Öğretim Üyeleri Danışmanlık Saatleri](#)
- [\(3\) B.3.2.2. Psikolojik Danışmanlık ve Rehberlik Hizmeti](#)
- [\(3\) B.3.2.3. Kariyer ve Mezun Ofisi Hizmetleri](#)
- [\(3\) B.3.2.4. Kariyer Planlama Dersi Kapsamında Etkinlik Örneği](#)
- [\(3\) B.3.2.5. akademik_danışmanlık_senato_kararı](#)
- [\(3\) B.3.2.6. FTR_öğrenci_cevap](#)

B.3.4. Dezavantajlı gruplar

Engellilere yönelik çalışmalar, 01.07.2005 tarihli “Özürümler ve Bazı Kanun ve Kanun Hükmünde Kararnamelerde Deęişiklik Yapılması Hakkında Kanun”un 15. maddesi ile 14.08.2010 tarihli ve 27672 sayılı Resmî Gazete’de yayımlanarak yürürlüğe giren “Yükseköğretim Kurumları 32/58 Engelliler Danışma ve Koordinasyon Yönetmelięi” çerçevesinde yürütölmektedir. Özel yaklaşım gerektiren öğrencilere ilişkin düzenlemeler, Üniversitemiz “Ön lisans ve Lisans Eğitim-Öğretim Yönetmelięi” 49. Maddesi “Engelli Öğrenciler” başlığı ve Senato’nun 31.03.2020 Tarihli ve 06- 2020/33 Sayılı Kararının eki olarak yayınlanan Üniversitemiz “Engelli Öğrenciler Danışma ve Koordinasyon Birim Yönergesi” ile güvence altına alınmıştır. 07.04.2022 tarihli Üniversitemizin ön lisans, lisans ve lisansüstü programlarında öğrenim gören engelli öğrencilerimizin öğrenim hayatlarını kolaylaştırabilmek için gerekli akademik ortamın hazırlanması ile eğitim-öğretim süreçlerine tam katılımlarının sağlanması amacıyla ders ve sınav uygulamalarına ilişkin usul ve esasları belirleyen "Engelli Öğrencilere Yönelik Eğitim-Öğretim ve Sınav Uygulamaları Yönergesi" yayımlanmıştır.

Yerleşke içerisinde engelli öğrencilerimize yönelik olarak merdiven rampaları vb. ihtiyaç duyulan düzenlemeler mevcuttur. Yapımı süren yeni birimlerde de engelli öğrencileri gözeten planlamalar yapılmıştır. Üniversitede öğrenim gören engelli öğrencilerin öğrenim süreçlerini kolaylaştırmak, ihtiyaçlarını karşılamak, sorunlarına çözüm önerileri sunmak, akademik, fiziksel, sosyal ve psikolojik yaşamlarını engelsiz öğrenciler düzeyinde sürdürmelerini sağlanması amacıyla tüm akademik danışmanlar destek sunmaktadır. Fakültemizde engelli öğrenci bulunmamaktadır.

Kanıtlar

- [\(3\) B.3.4.1.Kekemelik Farkındalık Günü Seminer Etkinlięi](#)
- [\(3\) B.3.4.2. Engelli öğrenci sınav uygulamaları yönergesi](#)
- [\(3\) B.3.4.3.Dünya Engelliler Günü Farkındalık Etkinlięi](#)
- [\(3\) B.3.4.4. Engelli Öğrenciler Danışma ve Koordinasyon Birim Yönergesi](#)
- [\(3\) B.3.4.5. gönüllülük çalışmaları dezavantajlı grup](#)

B.3.5. Sosyal, kültürel, sportif faaliyetler

Fakültemizde öğrenci topluluęu bulunmakta olup öğrencilerimizin sosyal, kültürel ve sportif faaliyetleri desteklenmektedir. Kurumun genelinde sosyal, kültürel ve sportif faaliyetler erişilebilirdir ve bunlardan fırsat eşitliğine dayalı olarak yararlanılmaktadır.

Fakülte ve Bölümlerde sosyal etkinliklerinin koordine edilmesi amacıyla komisyon kurulmuştur.

Kanıtlar

- [\(3\) B.3.5.1. Öğrenci Toplulukları](#)
- [\(3\) B.3.5.2. Tarsus Üniversitesi Öğrenci Konseyi Yönergesi](#)
- [\(3\) B.3.5.3.Hemşirelik Haftası Etkinlięi](#)
- [\(3\) B.3.5.4. sosyal sorumluluk toplumsal katkı FTR](#)
- [\(3\) B.3.5.5. FTR sosyal faaliyetler komisyonu](#)

B.4. Öğretim Kadrosu

B.4.1. Atama yükseltme ve görevlendirme kriterleri

Üniversitemizde kalite güvence, eğitim-öğretim, araştırma geliştirme, toplumsal katkı, uluslararasılaşma ve yönetim politikaları çerçevesinde akademik personel istihdamına yönelik süreçler yürütülmektedir. Üniversitemizde öğretim üyeliğine (profesör, doçent ve doktor öğretim üyesi) yükseltme ve atanma süreçleri ile öğretim üyeleri dışındaki öğretim elemanlarının atanmasına ilişkin süreçler ilgili mevzuat ve yasal düzenlemeler çerçevesinde gerçekleştirilmektedir. Bu süreçler Üniversitemiz "Akademik Yükseltme ve Atanma Ölçütleri Yönergesi" ile güvence altına alınmıştır. Üniversitemiz Personel Daire Başkanlığı web sitesinde ilan edilen "Öğretim Üyeliğine Yükseltme ve Atanma Ölçütleri Yönergesi" ile öğretim üyeliğine (profesör, doçent ve doktor öğretim üyesi) yükseltme ve atanma için başvuracak adaylarda 2547 Sayılı Kanunun ilgili maddeleri ile Öğretim Üyeliğine Yükseltme ve Atanma Yönetmeliği'nin ilgili maddelerinde belirtilen açıklamalar doğrultusunda asgari ölçütlerin belirlenmesi, değerlendirme raporu hazırlayacak öğretim üyelerine, atamaya yetkili amir ve kurullara kolaylık, değerlendirmelerde eşgüdüm ve birliktelik sağlanması ve bunun yanı sıra potansiyel adayların kendi durumlarını değerlendirmelerine imkân tanınması amaçlanmıştır.

Öğretim elemanlarının istihdamı amacıyla yürütülen ilan sürecinde, kadro ilanlarına hem ulusal basında hem de Üniversitemiz web sayfasında yer verilmektedir. Ayrıca öğretim elemanlarının başvurularına ilişkin süreçler, Üniversitemiz Personel Dairesi Başkanlığı web adresinde tanımlanarak güvence altına alınmıştır. Öğretim üyelerinin atanmasına ve yükseltilmesine ve öğretim üyeleri dışındaki öğretim elemanlarının atanmasına ilişkin belgeler de (Öğretim Elemanı Ön Değerlendirme Tutanağı, Öğretim Elemanı Ön Değerlendirme Sonuç Açıklama Formu, Sınav Yoklama Tutanağı, Raportör Tutanağı, Öğretim Elemanı Nihai Değerlendirme Tutanağı, Öğretim Elemanı Nihai Sonuç Açıklama Formu) Üniversitemiz Personel Daire Başkanlığı web adresinde paylaşılmıştır.

Kanıtlar

[\(3\) B.4.1.1. FTR verilen ders çalışma alanı uyumu](#)

[\(3\) B.4.1.2. Öğretim Üyeliğine Yükseltme Ve Atanma Ölçütleri Yönergesi](#)

[\(3\) B.4.1.3. Personel Daire Başkanlığı Araştırma Görevlisi](#)

[\(3\) B.4.1.4. Personel Daire Başkanlığı Akademik İlan İşlemleri](#)

[\(3\) B.4.1.5. Öğretim Elemanlarının Başvurularına İlişkin Süreçler](#)

B.4.2. Öğretim yetkinlikleri ve gelişimi

Fakültemizde, süreç içerisinde her dönem öncesinde ders görevlendirilmesi yapılarak ders içerikleri ve program müfredatları güncellenmektedir. Ders görevlendirmeleri ilgili bölüm kurulu ve birim yönetim kurulunca karara bağlanmakta ve Rektörlük onayına sunulmaktadır. Öğretim elemanları, derslerdeki yetkinlikleri ve ders sayılarının orantılı dağılımları gözetilerek görevlendirilmektedir. Öğretim elemanları ders görevlendirmelerinde ilgili akademik personelin yetkinlikleri ve ders içeriklerinin uyumu esas alınmaktadır. Bu konudaki görevlendirme usulleri ilgili akademik birimler tarafından yürütülmektedir. Üniversitemizde öğretim elemanlarının ders görevlendirmelerinde lisans eğitimi, yüksek lisans eğitimi, doktora eğitimi, üniversite dışı deneyimi, dersi daha önce vermiş olma durumu, aldığı eğitimler, verdiği eğitimler, katıldığı bilimsel toplantılar, yayınlanan makale ve bildirilere ilişkin kriterler dikkate

alınmaktadır. Üniversitemiz bünyesinde dışarıdan ders vermek üzere öğretim elemanı seçimi ve davet edilmesi usulleri 2547 sayılı Yükseköğretim Kanunu'nun 31. maddesine göre yapılmaktadır. Söz konusu derse ilişkin Üniversitemiz içindeki diğer programlardan öğretim elemanı ihtiyacını karşılanamaması durumunda Üniversite dışından insan kaynaklarına başvurulabilmektedir.

Üniversitemizde öğretim elemanlarının yetkinliğinin artırılmasına yönelik proje, seminer, konferans, webinar ve diğer etkinlikler desteklenmektedir. Ayrıca sosyal, fen, sağlık ve eğitim bilimleri alanlarında araştırma yöntemlerinin çevrimiçi eğitimler aracılığı ile sunulduğu "Araştırma Yöntemleri Eğitim ve Uygulama Merkezi (AYEUM)" eğitimlerine Üniversitemiz tarafından erişim sağlanmış olup, tüm akademik personelin kullanımına sunulmuştur. Bu yolla, akademik personelin mesleki ve teknik yetkinliğinin artırılmasına katkı sunulmaktadır. Akademik personelin eğitim öğretim yetkinliklerinin artırılması amacıyla ilerleyen dönemlerde Eğiticilerin Eğitimi Programı'nın ve Akademik Gelişim Programı'nın başlatılması planlanmaktadır.

Kanıtlar

- [\(3\) B.4.2.1.Ampcare NMES stimülasyon cihazı öğretim elemanlarına yönelik eğitim](#)
- [\(3\) B.4.2.2. Tarsus Üniversitesi TÜBİTAK 2237 Eğitimi](#)
- [\(3\) B.4.2.3.yayın tablosu](#)
- [\(3\) B.4.2.4. SBF eylem planı](#)
- [\(3\) B.4.2.5. Ebelik Bölümü Tüm Geliştirici Etkinlikler](#)
- [\(3\) B.4.2.6. AYEUM Kullanım Sertifikası](#)
- [\(3\) B.4.2.7. TÜBİTAK Proje Hazırlama Eğitimi](#)
- [\(3\) B.4.2.8. Ebelik Bölümü Simülasyon Eğitimi](#)

B.4.3. Eğitim faaliyetlerine yönelik teşvik ve ödüllendirme

Fakültemiz öğretim elemanlarından yüksek lisans ve doktora programını başarıyla tamamlayanlar için web sitesi ve sosyal medya hesaplarımızdan tebrik mesajı yayınlanarak eğitim faaliyetlerine yönelik teşvik sağlanmıştır.

Yükselme ve kabul olan projeler hakkındaki özet bilgiler fakültenin sosyal medya hesaplarında ve Tarsus Üniversitesi ana web sayfasında yayınlanarak bu konuda teşvik sağlanmıştır.

Kanıtlar

- [\(3\) B.4.3.1. yüksek lisans mezuniyeti tebrik](#)
- [\(3\) B.4.3.2. doktora mezuniyeti tebrik](#)
- [\(3\) B.4.3.3. mezuniyet sosyal medya tebrik](#)
- [\(3\) B.4.3.4. öğretim üyesi tebrik paylaşımı](#)
- [\(3\) B.4.3.5. TÜSEB tebrik paylaşımı](#)

C. ARAŞTIRMA VE GELİŞTİRME

C.1. Araştırma Süreçlerinin Yönetimi ve Araştırma Kaynakları

C.1.1. Araştırma süreçlerinin yönetimi

Tarsus Üniversitesi Sağlık Bilimleri Fakültesi, araştırma süreçlerinin yönetimi konusunda üniversitenin araştırma süreçleriyle uyumlu bir yaklaşım benimsemektedir. Üniversitemiz 2020-2024 Stratejik Planı'nda yer alan ikinci stratejik amaç olan "Özgün değer katan bilimsel araştırmaların niteliğini ve niceliğini artırmak" ile araştırma konusunda stratejik amaç ve bu amaç kapsamında 5 farklı stratejik hedef belirlenmiştir. Bu bağlamda Proje Ofisi, Tarsus Üniversitesi Bilimsel Araştırma Projeleri Otomasyonu, Akademik Bilgi Sistemi ve Proje Bilgi Sistemi aracılığıyla araştırma süreçlerinin izlenmesi sağlanmaktadır. Üniversitemiz tarafından oluşturulan Akademik Bilgi Sistemi'ne Fakültemiz öğretim elemanları tarafından araştırma faaliyetleri verileri girilmektedir.

Kanıtlar

- [\(3\) C.1.1.1.bap uygulama yönergesi](#)
- [\(3\) C.1.1.2.bilimsel araştırma projeleri hakkında yönetmelik](#)
- [\(3\) C.1.1.3. BAP Komisyon](#)
- [\(3\) C.1.1.4. Bilimsel Araştırma Otomasyonu](#)
- [\(3\) C.1.1.5. Proje Ofisi Yönergesi](#)
- [\(3\) C.1.1.6. Bölüm Danışma Kurulu Toplantı Tutanağı](#)

C.1.2. İç ve dış kaynaklar

Üniversitemizin sağladığı kütüphane ve tüm laboratuvarlardan öğrenciler ve akademik personel istifade etmektedir. Ayrıca fakültemiz bünyesinde Doğum Laboratuvarı, Fizyoterapi ve Rehabilitasyon Laboratuvarı, Temel Beceri Laboratuvarı, Hemşirelik Laboratuvarı, Dil ve Konuşma Terapisi Laboratuvarı, Çocuk Sağlığı ve Hastalıkları Hemşireliği ve Anatomi Laboratuvarı kurulmuştur. Projelerini yürütmek için öğrencilere ve/veya akademik personele izin/akademik izin verilmektedir. Fakültemiz öğretim elemanları üniversitemiz Bilimsel Araştırma projeleri, TÜBİTAK ve TÜSEB projelerinden destek almaktadır.

Kanıtlar

- [\(3\) C.1.2.1.idare faaliyet raporu 2023](#)
- [\(3\) C.1.2.2.stratejik plan 2020-2024](#)
- [\(3\) C.1.2.3.bap uygulama yönergesi](#)
- [\(3\) C.1.2.4.bilimsel araştırma projeleri hakkında yönetmelik](#)
- [\(3\) C.1.2.5. Lisans Üstü Eğitim](#)
- [\(3\) C.1.2.6. TÜBİTAK 2218](#)
- [\(3\) C.1.2.7. TÜBİTAK 2209](#)
- [\(3\) C.1.2.8. TÜBİTAK 4004](#)
- [\(3\) C.1.2.9. TÜBİTAK 2237](#)
- [\(3\) C.1.2.10. TÜBİTAK 4007](#)
- [\(3\) C.1.2.11. Ftr Projeler](#)
- [\(3\) C.1.2.12. TÜBİTAK/TÜSEB](#)

[\(3\) C.1.2.13. COST](#)

[\(3\) C.1.2.14.birim_faaliyet_raporu_sayfa27](#)

C.2. Araştırma Yetkinliği İş Birlikleri ve Destekler

C.2.1. Araştırma yetkinlikleri ve gelişimi

Üniversitemizde ulusal ve uluslararası araştırma geliştirme destek programlarına katılımını ve fonların etkin kullanımını sağlamak amacıyla, araştırmacıların yetkinliklerini geliştirecek, etkinlikleri teşvik edecek ve destekleyecek çalışmalar yürütülmektedir. Öğretim elemanlarının araştırma yetkinliklerinin geliştirilmesi amacıyla farklı bilim alanlarında araştırma yöntemlerinin çevrimiçi eğitimler aracılığı ile verildiği, Araştırma Yöntemleri Eğitim ve Uygulama Merkezi (AYEUM) çevrimiçi portalı aracılığı ile araştırma yetkinliği desteklenmektedir. Bunun yanı sıra Üniversitemizde, öğretim elemanlarının ve öğrencilerin kendilerini geliştirmeleri için çeşitli konularda webinar serileri düzenlenmektedir. Ayrıca Üniversitemizde lisansüstü eğitim programı sayısının artırılması amaçlanmakta ve öğretim elemanlarının lisansüstü eğitimleri desteklenerek doktoralı öğretim elemanı sayısının artırılması için çalışmalar yapılmaktadır.

Araştırma kültürünün ve performansının geliştirilmesine yönelik etkinlikler (eğitim, seminer vb.) Üniversitemizde düzenlenmekte olup, iç ve dış paydaşlarla iş birlikleri ve araştırmacılarımızın Üniversite dışı fonlardan yararlanması bu etkinliklerde teşvik edilmektedir. Bu etkinliklerde “Bilimsel Araştırma Projeleri Koordinasyon Birimi” ve “Proje Ofisi” doğrudan görev almaktadır.

Kurumlar arası iş birlikleri ve disiplinler arası girişimler gerçekleştirilerek öğretim elemanlarının araştırma yetkinliğinin geliştirilmesi Üniversitemizde amaçlanmaktadır. Üniversitenin yönetici şirket ortaklıklarının bulunduğu Technoscope Mersin Teknopark Teknoloji Geliştirme Bölgesi ve Mersin Agropark Tarım ve Gıda İhtisas Teknoloji Geliştirme Bölgesi tarafından üniversite-sanayi iş birliği alanında iç ve dış paydaşlarla iş birlikleri kurulması ve projelerin hayata geçirilmesi için uygun platformların oluşturulması (eğitim, seminer vb. etkinlikler) sağlanmaktadır. Üniversitemizde İleri ve Akıllı İmalat Teknolojileri Uygulama ve Araştırma Merkezi, Kent Çalışmaları Uygulama ve Araştırma Merkezi, Sürekli Eğitim Uygulama ve Araştırma Merkezi, Uluslararası Ticaret ve Lojistik Uygulama ve Araştırma Merkezi kurularak faaliyete geçirilmiştir. Ayrıca BAP ve Proje Ofisi, araştırmacılara destek vermek üzere çalışmalara başlamıştır. Üniversite, araştırmacılarını ulusal ve uluslararası bilimsel etkinliklere katılmaları yönünde teşvik etmekte ve araştırma projeleri kapsamında çeşitli katılım destekleri sunmaktadır. Bu amaçla, “Akademik Teşvik Düzenleme, Denetleme ve İtiraz Komisyonu” kurulmuş olup, araştırmacıların çalışmaları her yıl belirlenen takvim çerçevesinde bu komisyon tarafından "Akademik Teşvik Ödeneği Yönetmeliği" uyarınca değerlendirilmektedir.

Kanıtlar

[\(3\) C.2.1.1.Kurum Etkinlikler](#)

[\(3\) C.2.1.2.idare_faaliyet_raporu](#)

[\(3\) C.2.1.3.kurum_duyuruları](#)

[\(3\) C.2.1.4.arastırma_yöntemleri_eğitim_uygulama_merkezi](#)

[\(3\) C.2.1.5.bölüm_öğretim_elemanı_dağılımı](#)

[\(3\) C.2.1.6.ebelik_anabilim_dalı_lisansüstü_eğitim_enstitüsü](#)

- [\(3\) C.2.1.7.bölüm webinar etkinlik raporu 2024](#)
- [\(3\) C.2.1.8.kurumlar arası işbirlikleri \(iç paydaş etkinlik 2024\)](#)
- [\(3\) C.2.1.9.kurumlar arası işbirlikleri \(dış paydaş etkinlik 2024\)](#)
- [\(3\) C.2.1.10.kongre katılım](#)
- [\(3\) C.2.1.11.Bölüm Yüzyüze ve Çevrimiçi Etkinlikleri](#)
- [\(3\) C.2.1.12.Dil ve Konuşma Terapisi Bölümü Öğretim Elemanı Dağılımı](#)
- [\(3\) C.2.1.13.Dil ve Konuşma Terapisi Anabilim Dalı Lisansüstü Eğitim Enstitüsü](#)
- [\(3\) C.2.1.14.Kurumlar Arası İşbirlikleri \(Dış Paydaş Etkinlik\)](#)

C.2.2. Ulusal ve uluslararası ortak programlar ve ortak araştırma birimleri

Fakültemiz Mersin İl Sağlık Müdürlüğü ile protokol hazırlanmıştır. Üniversitemizde İleri ve Akıllı İmalat Teknolojileri Uygulama ve Araştırma Merkezi, Kent Çalışmaları Uygulama ve Araştırma Merkezi, Sürekli Eğitim Uygulama ve Araştırma Merkezi, Uluslararası Ticaret ve Lojistik Uygulama ve Araştırma Merkezi kurularak faaliyete geçirilmiştir. Ayrıca BAP ve Proje Ofisi, araştırmacılara destek vermek üzere çalışmalara başlamıştır. Üniversite, araştırmacılarını ulusal ve uluslararası bilimsel etkinliklere katılmaları yönünde teşvik etmekte ve araştırma projeleri kapsamında çeşitli katılım destekleri sunmaktadır. Bu amaçla, "Akademik Teşvik Düzenleme, Denetleme ve İtiraz Komisyonu" kurulmuş olup, araştırmacıların 40/58 çalışmaları her yıl belirlenen takvim çerçevesinde bu komisyon tarafından "Akademik Teşvik Ödeneği Yönetmeliği" uyarınca değerlendirilmektedir.

Kanıtlar

- [\(3\) C.2.2.1.kurum stratejik planı 2020-2024](#)
- [\(3\) C.2.2.2.kurum akademik teşvik ödeneği rehberi](#)
- [\(3\) C.2.2.3.mevzuat bilgi sistemi](#)
- [\(3\) C.2.2.4.kurum BAP uygulama yönergesi](#)
- [\(3\) C.2.2.5.tubitak proje desteği](#)
- [\(3\) C.2.2.6. Stoma Ve Yara Bakımı Günü](#)
- [\(3\) C.2.2.7.Konferans katılım](#)
- [\(3\) C.2.2.8.Mersin İl Sağlık Protokolü](#)
- [\(3\) C.2.2.9.Akademik Teşvik Ödeneği Takvimi](#)
- [\(3\) C.2.2.10.Akademik Teşvik Ödeneği Yönetmeliği](#)
- [\(3\) C.2.2.11. Erasmus İkili Anlaşma](#)

C.3. Araştırma Performansı

C.3.1. Araştırma performansının izlenmesi ve değerlendirilmesi

Fakültemiz öğretim elemanlarının 2024 yılı için SCI, SCI-Expanded, SSCI ve AHCI endeksli dergilerde yayımlanmış birçok makalesi bulunmaktadır. Fakültenin 2024 eylem planı doğrultusunda araştırma hedefleri belirlenmiş olup, ilgili hedeflere ulaşıp ulaşılmadığı izlenmektedir.

Kanıtlar

[\(4\) C.3.1.1.birim faaliyet raporu 2024](#)

[\(4\) C.3.1.2. stratejik plan](#)

[\(4\) C.3.1.3.fakülte eylem planı](#)

[\(4\) C.3.1.4.fakülte eylem planı gerçekleştirme verileri](#)

[\(4\) C.3.1.5.performans programı 2024](#)

[\(4\)C.3.1.6.stratejik amaç hedef performans göstergeleri başlangıç hedef değerleri formu 2020-2024](#)

[\(4\) C.3.1.7.tr üniversite başarı sıralaması](#)

[\(4\) C.3.1.8. Etkinlik Raporu](#)

[\(4\) C.3.1.9. web sitesi öğretim elemanı tebrik paylaşımı](#)

C.3.2. Öğretim elemanı/araştırmacı performansının değerlendirilmesi

Öğretim elemanlarının araştırma geliştirme faaliyetlerine ilişkin çalışmaları 2020-2024 Stratejik Planına uyumlu bir şekilde Strateji Geliştirme Daire Başkanlığınca periyodik olarak toplanmaktadır. Stratejik planında tanımlanmış olan performans göstergeleri Strateji Geliştirme Daire Başkanlığı tarafından yıl içerisinde üçer aylık dönemler halinde izlemekte ve birimlerden gelen veriler ilgili araştırma alanlarına göre değerlendirilmektedir. Öğretim elemanlarının çalışmaları değerlendirmeler kapsamında performans takip sisteminde işlenmekte ve toplanan bilgiler Fakültemiz Birim Faaliyet Raporu, Birim İç Değerlendirme Raporu ve Üniversitemiz İdare Faaliyet Raporunda yayımlanmaktadır. Böylece stratejik planda belirtilen performans göstergeleri değerlendirilerek hedeflere ne oranda ulaşıldığı kontrol edilmektedir.

Kanıtlar

[\(4\) C.3.2.1.birim iç değerlendirme raporu 2023](#)

[\(4\) C.3.2.2. görev süresi uzatma formu](#)

[\(4\) C.3.2.3.Bilim Söyleşisi](#)

[\(4\) C.3.2.4.TÜBİTAK 1002-A Proje Desteği](#)

[\(4\) C.3.2.5.akademik teşvik düzenleme denetleme ve itiraz komisyonu nihai puan listesi](#)

[\(4\) C.3.2.6.performans programı 2024](#)

[\(4\) C.3.2.7. web sitesi tebrik paylaşımlar](#)

[\(4\) C.3.2.8.birim faaliyet raporu 2024](#)

[\(4\) C.3.2.9. stratejik plan](#)

[\(4\) C.3.2.10.fakülte eylem planı](#)

[\(4\) C.3.2.11.fakülte eylem planı gerçekleştirme verileri](#)

D. TOPLUMSAL KATKI

D.1. Toplumsal Katkı Süreçlerinin Yönetimi ve Toplumsal Katkı

Kaynakları

D.1.1. Toplumsal katkı süreçlerinin yönetimi

Öğretim elemanlarımız Adalet Bakanlığı, Milli Eğitim Bakanlığı, Sağlık Bakanlığı gibi kamu kurumları ile iş birliği içinde topluma yönelik eğitimler düzenlemektedir. Toplumsal katkı hedefine uygun olarak Üniversitemiz bünyesinde toplumun farklı kesimlerinin fayda sağlayabileceği webinar serileri düzenlenmekte, paydaşlara yönelik eğitim serileri organize edilmekte ve toplumsal katkıyı artırmaya yönelik faaliyetler organize edilmektedir. Sürdürülen eğitim ve seminerlerin çevrim içi araçlar kullanılarak yürütülmesi ile hem yerel hem de ulusal boyutta katkı sunma stratejisi uygulanmaktadır. Ayrıca, toplumun bölgesel ve küresel ölçekteki sorunlarına (küresel ısınma, hava kirliliği, su ve diğer kaynak kıtlıkları vb.) çözüm geliştirilebilmesi amacıyla öğrencilerin fikir geliştirmeleri desteklenmektedir. Üniversitemiz yönetimi akademik ve idari personelin eğitim, bilgi ve becerilerini dikkate alarak yasal mevzuata uygun görevlendirmeler gerçekleştirmektedir. Yurt içi ve yurt dışındaki araştırma faaliyetleri ile ilgili olarak öğretim elemanlarına hem sistem üzerinden elektronik dokümanlarla hem de fakülte web sayfası üzerinden duyurularla bilgiler verilmiş, öğretim elemanlarının bu etkinliklere katılımı sağlanmıştır. Toplumsal katkı kapsamında Üniversitemiz birimlerinde 2024 yılı içerisinde gerçekleştirilen faaliyetler ve iş birlikleri mevcuttur.

Kanıtlar

[\(3\) D.1.1.1.sosyal sorumluluk projesi 2024](#)

[\(3\) D.1.1.2.bölüm webinar etkinlik raporu 2024](#)

[\(3\) D.1.1.3. Ruhsal Hastalıklarda Damgalanmanın Önlenmesi](#)

[\(3\) D.1.1.4. TRT Çukurova Radyosu Hayatın İçinden Programı Etkinliği](#)

[\(3\) D.1.1.5. 20 Kasım Dünya Çocuk Hakları Günü Etkinliği](#)

[\(3\) D.1.1.6.sosyal sorumluluk ve toplumsal katkı faaliyetleri](#)

[\(3\) D.1.1.7. TÜBİTAK 2209-A Araştırma Projesi Desteği](#)

[\(3\) D.1.1.8. Ekim Dünya Kekemelik Farkındalık Günü - Kekemellekle İlgili Konuşulmayan Kalması](#)

[\(3\) D.1.1.9. "Serebral Palsili Çocuklarda Beslenme ve Yutma Bozuklukları" Adlı Etkinlik](#)

D.1.2. Kaynaklar

Fakültemizde toplumsal katkı kaynakları olarak üniversitenin genel imkanları ile fakülteye tahsis edilmiş olan fiziki ve teknik imkanlardan faydalanılmaktadır. Aynı zamanda çeşitli öğrenci toplulukları kurulmuş olup, Fakültemizde görevli öğretim elemanları arasından bu topluluklara danışmanlık hizmeti verilmektedir. Üniversitemizde toplumsal katkı çalışmalarına ayrılan ayrı bir bütçe bulunmamasıyla birlikte, toplumsal fayda faaliyetlerinin finansmanında BAP ve TÜBİTAK projelerine sıklıkla başvurulmaktadır. Fakültemizde yeni kurulan laboratuvarlar ve uygulama alanları kullanılarak topluma katkı faaliyetleri sürdürülmektedir. Faaliyetlerin yürütülmesinde bütçe anlamında kurum imkanları kullanılmakta öğrencilerimiz, akademik ve idari personelden de destek alınmaktadır.

Kanıtlar

- [\(3\) D.1.2.1. Tarsus Üniversitesi 2023 Yılı İdare Faaliyet Raporu](#)
- [\(3\) D.1.2.2. 2020-2024 Stratejik Planı](#)
- [\(3\) D.1.2.3. öğrenci toplulukları](#)
- [\(3\) D.1.2.4. bap proje listesi](#)
- [\(3\) D.1.2.5. Tübitak 4007](#)
- [\(3\) D.1.2.6. BAP FTR](#)
- [\(3\) D.1.2.7. birim faaliyet raporu 2024 sayfa27](#)

D.2. Toplumsal Katkı Performansı

D.2.1. Toplumsal katkı performansının izlenmesi ve değerlendirilmesi

Üniversitemizde sosyal ve ekonomik faydayı esas alan çok sayıda bilimsel çalışma ve proje sistematik olarak sürdürülmektedir.

Öğrenci toplulukları, kültür ve sanat faaliyetleri, sportif faaliyetler ve mezunlarla iletişimi geliştirerek sosyal, kültürel ve sportif etkinliklerin toplumsal katkısını artırmayı amaçlamaktadır. Fakültemiz, toplumun tüm kesimlerine ihtiyaç duyduğu alanlarda eğitimler vermekte, kamu kurum ve kuruluşları, özel sektör ve uluslararası kuruluşlarla iş birliğinin gelişmesine katkıda bulunmakta, kurumsal kapasiteyi ve işleyişi geliştirmekte, sosyal, kültürel ve sportif etkinliğini geliştirerek toplumsal katkıyı artırma çabasını sürdürmektedir. Ayrıca fakültemizde yapılan tüm etkinliklere ilişkin etkinlik sonuç bildirim raporu hazırlanarak Sağlık Kültür Spor Daire Başkanlığına iletilmektedir.

Kanıtlar

- [\(3\) D.2.1.1. sosyal sorumluluk ve toplumsal katkı faaliyetleri](#)
- [\(3\) D.2.1.2. kurum stratejik planı 2020-2024](#)
- [\(3\) D.2.1.3. bilimsel etkinlik tübitak](#)
- [\(3\) D.2.1.4. bilim söyleşileri tübitak](#)
- [\(3\) D.2.1.5. 21. Yüzyıl Ebeveynleri ve Çocukları Seminer](#)
- [\(3\) D.2.1.6. Tarsus RAM PDR Yıl Sonu Toplantısı Atölye Çalışmaları](#)
- [\(3\) D.2.1.7. Çocuk Gelişimciler Günü Çevrim İçi Etkinlik](#)
- [\(3\) D.2.1.8. Çocuk Gelişimciler Günü Meslek Lisesi Öğrencilerine Ziyaret](#)
- [\(3\) D.2.1.9. İletişim Eğitimi](#)
- [\(3\) D.2.1.10. TCZ Krumu: Babalara Yönelik Bir Seminer](#)

[\(3\) D.2.1.11. Dilimizin Zenginlikleri](#)

[\(3\) D.2.1.12. TÜBİTAK 4007 Etkinlik Raporu](#)

[\(3\) D.2.1.13.17 Kasım Dünya Prematüre Günü Etkinliği](#)

[\(3\) D.2.1.14. Teknik Gezi Etkinliği](#)

[\(3\) D.2.1.15. Tarsus Toplum Ruh Sağlığı Merkezinde Öğrencilerimizin Etkinlikleri](#)

[\(3\) D.2.1.16. Bilim Söyleşisi](#)

[\(3\) D.2.1.17. Etkinlik Bildirim Formu](#)

(3) B.3.4.1.'de Dünya Engelliler Günü Farkındalık Etkinliği ile ilgili kanıt mevcuttur.

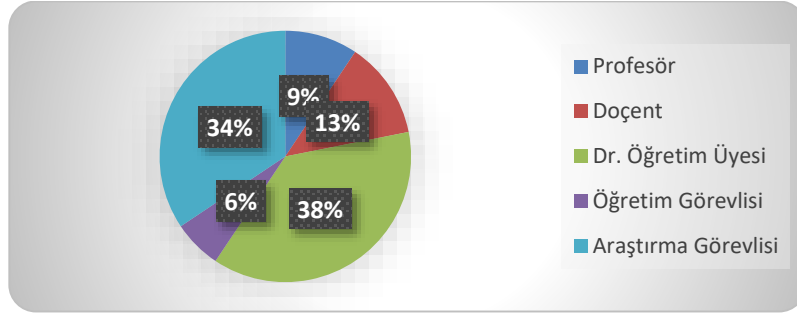
(3) B.3.5.1.'de Hemşirelik Haftası Etkinliği ile ilgili kanıt mevcuttur.

(3) A.1.5.7.'de Diyabet Haftası etkinliği ile ilgili kanıt mevcuttur.

E. SAĞLIK BİLİMLERİ FAKÜLTESİ PERFORMANS GÖSTERGELERİ

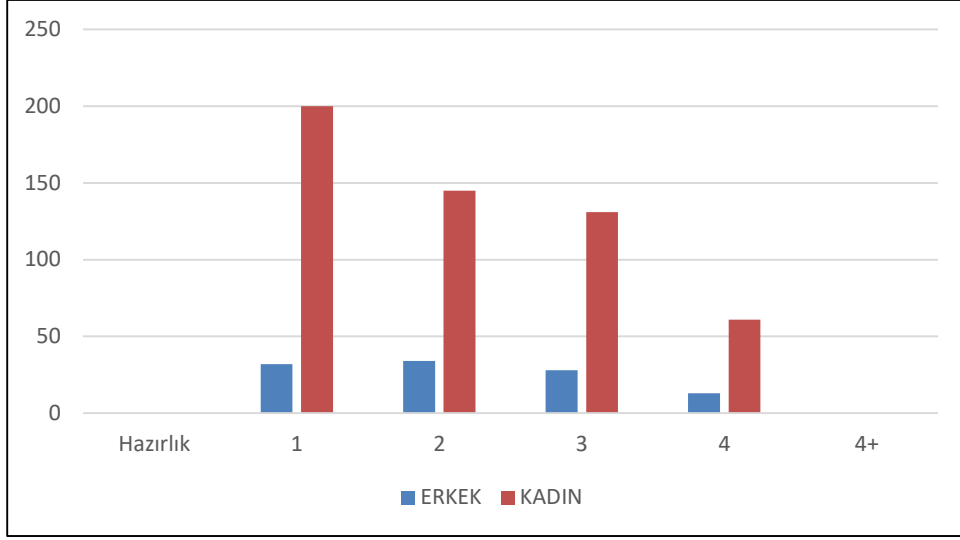
E.1. Akademik Personel Sayısı (Değerlendirme yıl sonu itibariyle)

UNVAN	SAYI
Profesör	3
Doçent	7
Dr. Öğretim Üyesi	15
Öğretim Görevlisi	2
Araştırma Görevlisi	9
Toplam Öğretim Üyesi Sayısı	25
Toplam Öğretim Elemanı Sayısı	36



E.2. Öğrenci Sayıları (Değerlendirme yıl sonu itibariyle)

ÖĞRENCİ SAYILARI			
SINIF	ERKEK	KADIN	TOPLAM
Hazırlık	0	0	0
1	32	200	232
2	34	145	179
3	28	131	159
4	13	61	74
4+			
TOPLAM	107	537	644



E.3. Üniversitemiz 2020-2024 Stratejik Planında Yer Alan Fakülte ile İlgili Amaçlar, Hedefler ve Göstergeler

Amaç	Hedef	Gösterge	2024 Hedef	2024 Gerçekleşen	Değerlendirme	İyileştirme Önerisi
A1. Eğitim-öğretimin kalitesini artırmak ve sürekli iyileştirmek	H1.1. Program müfredatlarını, yenilik ve gelişmeler doğrultusunda çağın gerekliliklerini, insanın ve toplumun ihtiyaçlarını karşılayacak şekilde güncellemek	PG1.1.1 Müfredat geliştirme konusunda paydaşlarla yapılan toplantı sayısı	13	12	Gerçekleşme oranı % 92,31	Gerçekleşme oranı % 100'e yakın olduğundan iyileştirme önerisi planlanmamıştır.
		PG1.1.2 Müfredatı güncellenen program sayısı	4	2	Gerçekleşme oranı % 50,00	Müfredat ile güncellemeleri her yıl başında danışma kurulu önerileri dahilinde yapılmaktadır.
		PG1.1.3 Akredite olan program sayısı	0	0	Gerçekleşme oranı % 0,00	Akreditasyon hedefi belirlenmediğinden iyileştirme önerisi planlanmamıştır.
	H1.2. Ders süreçlerini, karşılıklı etkileşimi ve aktif öğrenci katılımını artıracak şekilde düzenlemek	PG1.2.2 Öğrenci devamsızlık oranı	10	0,80	Gerçekleşme oranı % 468,00	Hedefe ulaşıldığından iyileştirme önerisi planlanmamıştır.
		PG1.2.3 Öğretim elemanı değerlendirme anketi ortalaması (öğrenci değerlendirmeleri) (%)	80	86,80	Gerçekleşme oranı % 108,50	Hedefe ulaşıldığından iyileştirme önerisi planlanmamıştır.
		PG1.2.4 Öğretim elemanları için eğitim becerilerini geliştirmeye yönelik düzenlenen etkinlik sayısı	6	3	Gerçekleşme oranı % 50,00	Etkinliklere ilişkin öğretim elemanlarından alınan geri dönüşler Personel Daire Başkanlığı ile değerlendirilmektedir.
		PG1.2.5 Eğitim becerilerini geliştirme eğitimi alan öğretim elemanı sayısı	21	18	Gerçekleşme oranı % 85,71	Öğretim elemanlarına yenilikçi eğitim projesi dahilinde çalıştaylar düzenlenmektedir

Amaç	Hedef	Gösterge	2024 Hedef	2024 Gerçekleşen	Değerlendirme	İyileştirme Önerisi
A1. Eğitim-öğretimin kalitesini artırmak ve sürekli iyileştirmek	H1.5. Nitelikli öğrenciler tarafından tercih edilen lisans program sayısını artırmak	PG1.5.1 Yabancı dilde eğitim veren lisans programı sayısı	0	0	Gerçekleşme oranı % 0,00	Hedef belirlenmediğinden iyileştirme önerisi planlanmamıştır.
		PG1.5.2 Öğrenci alan lisans programı sayısı	4	5	Gerçekleşme oranı % 125,00	Hedefe ulaşıldığından iyileştirme önerisi planlanmamıştır.
		PG1.5.3 Lisans programlarına giriş sıralamalarının ortalaması*(.000)	310	208,81	Gerçekleşme oranı % 145,79	Hedefe ulaşıldığından iyileştirme önerisi planlanmamıştır.
A2. Özgün değer katan bilimsel araştırmaların niteliğini ve niceliğini artırmak	H2.1. Plan dönemi sonuna kadar öğretim üyesi başına düşen nitelikli yayın sayısını %3 artırmak	PG2.1.1 Öğretim üyesi başına düşen SCI, SCI-Expanded, SSCI, AHCI indekslerindeki dergilerde basılan makale ve derleme sayısı	1,63	1,84	Gerçekleşme oranı % 112,88	Hedefe ulaşıldığından iyileştirme önerisi planlanmamıştır.
		PG2.1.2 Öğretim üyesi başına düşen SCI, SCI-Expanded, SSCI, AHCI indeksleri dışındaki dergilerde basılan makale ve derleme sayısı	1,33	1,56	Gerçekleşme oranı % 117,29	Hedefe ulaşıldığından iyileştirme önerisi planlanmamıştır.

Amaç	Hedef	Gösterge	2024 Hedef	2024 Gerçekleşen	Değerlendirme	İyileştirme Önerisi
A2. Özgün değer katan bilimsel araştırmaların niteliğini ve niceliğini artırmak	H2.1. Plan dönemi sonuna kadar öğretim üyesi başına düşen nitelikli yayın sayısını %3 artırmak	PG2.1.3 Bilimsel yayın puanı (Açıklama : *PG2.1.1. numaralı göstergede verilen her bir yayın için ilgili dergi güncel etki faktörü yazılarak alt alta toplanmasıyla elde edilen toplam etki puanının toplam yayın sayısına oranı)	1,5	0,83	Gerçekleşme oranı % 55,33	Bilimsel dergilerin yüksek puanlı olanları ücretli olduğu için Tübitak Cabim dergilerinden seçilmesinin sağlanması gerekmektedir.
		PG2.1.4 Öğretim üyesi başına düşen SCI, SCI-Expanded, SSCI, AHCI indekslerindeki dergilerden yapılan atıf sayısı	28,50	9,08	Gerçekleşme oranı % 31,86	Öğretim elemanlarının bu kapsamda yapacakları çalışmalar bölüm programlarının izin verdiği ölçüde desteklenecektir.
		PG2.1.5 Öğretim üyesi başına düşen SCI, SCI-Expanded, SSCI, AHCI indeksleri dışındaki dergilerden yapılan atıf sayısı	22	12,56	Gerçekleşme oranı % 57,09	Öğretim elemanlarının bu kapsamda yapacakları çalışmalar bölüm programlarının izin verdiği ölçüde desteklenecektir.

Amaç	Hedef	Gösterge	2024 Hedef	2024 Gerçekleşen	Değerlendirme	İyileştirme Önerisi
A2. Özgün değer katan bilimsel araştırmaların niteliğini ve niceliğini artırmak	H2.2. Bilimsel araştırmalarda dış kaynak desteklerinin sayısını ve çeşitliliğini artırmak	PG2.2.1 Üniversite dışında (TÜBİTAK,AB programları, Kalkınma Ajansları vb. tarafından) desteklenen proje sayısı	15	18	Gerçekleşme % 120,00	Hedefe ulaşıldığından iyileştirme önerisi planlanmamıştır.
		PG2.2.2 Üniversite dışında (TÜBİTAK,AB programları, Kalkınma Ajansları vb. tarafından) desteklenen projelerin toplam bütçesi	2000	3956,39	Gerçekleşme % 197,82	Hedefe ulaşıldığından iyileştirme önerisi planlanmamıştır.
	H2.4. Öğretim elemanlarının araştırma kapasitesinin geliştirilmesine yönelik faaliyetlere katılımlarını artırmak	PG2.4.1 Yurt dışı araştırma faaliyetlerine (konferans, eğitim, proje vb.) katılan öğretim elemanı sayısı	12	12	Gerçekleşme % 100,00	Hedefe ulaşıldığından iyileştirme önerisi planlanmamıştır.
		PG2.4.2 Yurt içi araştırma faaliyetlerine (konferans, eğitim, proje vb.) katılan öğretim elemanı sayısı	27	34	Gerçekleşme % 125,93	Hedefe ulaşıldığından iyileştirme önerisi planlanmamıştır.

Amaç	Hedef	Gösterge	2024 Hedef	2024 Gerçekleşen	Değerlendirme	İyileştirme Önerisi
A2. Özgün değer katan bilimsel araştırmaların niteliğini ve niceliğini artırmak	H2.4. Öğretim elemanlarının araştırma kapasitesinin geliştirilmesine yönelik faaliyetlere katılımlarını artırmak	PG2.4.3 Araştırma kültürünün geliştirilmesine yönelik düzenlenen etkinlik (eğitim, seminer vb.) sayısı	19	3	Gerçekleşme oranı % 15,79	Bütçe, fiziksel kapasite doğrultusunda arttırılmaya çalışılacaktır.
		PG2.4.4 Araştırma kültürünün geliştirilmesine yönelik düzenlenen etkinliklere katılan (eğitim, seminer vb.) öğretim elemanı sayısı	25	25	Gerçekleşme oranı % 100,00	Hedefe ulaşıldığından iyileştirme önerisi planlanmamıştır.
	H2.5. Üniversite kaynaklı patent başvuru/tescil sayısını artırmak	PG2.5.1 Patent başvuru sayısı	0	1	Gerçekleşme oranı % 100,00	Hedefe ulaşıldığından iyileştirme önerisi planlanmamıştır.
		PG2.5.2 Patent tescil sayısı	0	0	Gerçekleşme oranı % 0,00	Patent tescil dönemi uzun bir süreç olduğundan gerçekleşme olmamıştır.
		PG2.5.3 Patent başvuru, tescil ve ticarileşme konularında düzenlenen etkinlik (seminer vb.) sayısı	1	0	Gerçekleşme oranı % 0,00	Proje Ofisi Koordinatörlüğü ile işbirliği içerisinde olunması planlanmaktadır.

Amaç	Hedef	Gösterge	2024 Hedef	2024 Gerçekleşen	Değerlendirme	İyileştirme Önerisi
A3. Girişimcilik ve yenilikçilik kültürünü geliştirerek üretilen bilgi ve teknolojinin üretime dönüşmesini sağlamak	H3.1. Üniversite-özel sektör işbirliğiyle, girişimcilik ve yenilikçilik kapsamında gerçekleştirilen faaliyet sayısını artırmak	PG3.1.1 Üniversite-özel sektör işbirliğinde gerçekleştirilen Ar-Ge proje veya protokol sayısı	2	1	Gerçekleşme oranı % 50,00	Uygulamalı dersler kapsamında özel sektör işletmeleriyle görüşmeler devam etmektedir.
		PG3.1.2 İşbirliğini artırmaya yönelik, özel sektör işletmelerine yapılan ziyaret sayısı	8	5	Gerçekleşme oranı % 62,50	Özel sektör işletmelerine yapılacak ziyaretin sayısının artırılması planlanmaktadır.
		PG3.1.3 Özel sektör işletmelerine yapılan danışmanlık sayısı	3	4	Gerçekleşme oranı % 133,33	Hedefe ulaşıldığından iyileştirme önerisi planlanmamıştır.
	H3.2. Girişimcilik ve yenilikçilik alanında farkındalık yaratmaya yönelik faaliyetlerin sayısını ve çeşitliliğini artırmak	PG3.2.1 Öğrencilere yönelik düzenlenen kariyer günleri (fuar, davetli konuşmacıların katıldığı toplantı vb.) sayısı	13	14	Gerçekleşme oranı % 107,69	Hedefe ulaşıldığından iyileştirme önerisi planlanmamıştır.
		PG3.2.2 Öğrencilere yönelik düzenlenen girişimcilik temalı teknik gezi sayısı	3	2	Gerçekleşme oranı % 66,67	Bütçe imkanları doğrultusunda arttırmaya çalışılacaktır.
		PG3.2.3 Girişimcilik ve yenilikçilik konularında düzenlenen etkinlik (eğitim, seminer vb.) sayısı	10	2	Gerçekleşme oranı % 20,00	Bütçe imkanları doğrultusunda arttırmaya çalışılacaktır.

Amaç	Hedef	Gösterge	2024 Hedef	2024 Gerçekleşen	Değerlendirme	İyileştirme Önerisi
A4. Kurumsal kapasiteyi ve işleyişi geliştirmek	H4.2. Üniversite personelinin niteliğini ve niceliğini artırmak	PG4.2.1 Akademik personel sayısı	41	36	Gerçekleşme oranı % 87,00	Rektörlük ve Personel Daire Başkanlığı ile işbirliği içerisinde akademik personel ihtiyacı karşılanacaktır.
		PG4.2.2 Öğretim üyesi başına düşen öğretim üyesi atama ve yükseltme ölçütleri puanı	1.824	557,03	Gerçekleşme oranı % 30,54	Hedef değer sehven 2020-2024 stratejik planından yüksek belirlenmiştir.
		PG4.2.4 Düzenlenen kişisel ve mesleki gelişim etkinliklerinin (eğitim, seminer vb.) sayısı	16	8	Gerçekleşme oranı % 50,00	Bütçe imkanları doğrultusunda arttırmaya çalışılacaktır.
		PG4.2.5 Düzenlenen kişisel ve mesleki gelişim etkinliklerine katılan personel sayısı	33	25	Gerçekleşme oranı % 75,76	Bütçe imkanları doğrultusunda arttırmaya çalışılacaktır.
A5. Üniversitenin sosyal, kültürel ve sportif etkinliğini geliştirmek ve toplumsal katkısını artırmak	H5.2. Kültür, sanat, spor ve topluma yönelik hizmet faaliyetlerini artırmak	PG5.2.1 Düzenlenen sportif, kültürel ve sanatsal etkinlik sayısı	3	2	Gerçekleşme oranı % 66,67	Bütçe, fiziksel kapasite doğrultusunda arttırmaya çalışılacaktır.
		PG5.2.2 Topluma katkı amaçlı gerçekleştirilen faaliyet sayısı	21	18	Gerçekleşme oranı % 85,71	Bütçe imkanları doğrultusunda arttırmaya çalışılacaktır.
		PG5.2.3 Sosyal Bilinci geliştirmeye yönelik düzenlenen etkinlik (eğitim, sertifika programı, seminer vb.) sayısı	12	27	Gerçekleşme oranı % 225,00	Hedefe ulaşıldığından iyileştirme önerisi planlanmamıştır.

E.4. Öğretim Elemanlarınca Yapılan Yayınlar ve Hedefler

		2024 Hedef	2024 Gerçekleşen	Değerlendirme	İyileştirme Önerisi
MAKALE	SCI, SCI-Expanded, SSCI, AHCI de indekslerindeki dergiler basılan makale ve derleme sayısı	38	50	Gerçekleşme oranı % 131,58	Hedefe ulaşıldığından iyileştirme önerisi planlanmamıştır.
	SCI, SCI-Expanded, SSCI, AHCI indeksleri dışındaki dergilerden yapılan yayın sayısı	42	47	Gerçekleşme oranı % 111,90	Hedefe ulaşıldığından iyileştirme önerisi planlanmamıştır.
BİLDİRİ (TAM METİN)	Uluslararası	51	68	Gerçekleşme oranı % 133,33	Hedefe ulaşıldığından iyileştirme önerisi planlanmamıştır.
	Ulusal	10	0	Gerçekleşme oranı % 0,00	Öğretim elemanlarının ilgili türde yayın çalışmaları desteklenecektir.
BİLDİRİ (ÖZET)	Uluslararası	43	44	Gerçekleşme oranı % 102,33	Hedefe ulaşıldığından iyileştirme önerisi planlanmamıştır.
	Ulusal	14	10	Gerçekleşme oranı % 71,43	Öğretim elemanlarının ilgili türde yayın çalışmaları desteklenecektir.
KİTAP	Uluslararası	6	0	Gerçekleşme oranı % 0,00	Öğretim elemanlarının ilgili türde yayın çalışmaları desteklenecektir.
	Ulusal	0	1	Gerçekleşme oranı % 100,00	Hedefe ulaşıldığından iyileştirme önerisi planlanmamıştır.
KİTAP BÖLÜMÜ	Uluslararası	22	36	Gerçekleşme oranı % 163,64	Hedefe ulaşıldığından iyileştirme önerisi planlanmamıştır.
	Ulusal	4	11	Gerçekleşme oranı % 275,00	Hedefe ulaşıldığından iyileştirme önerisi planlanmamıştır.
	Toplam Yayın	230	267	Gerçekleşme oranı % 116,09	Hedefe ulaşıldığından iyileştirme önerisi planlanmamıştır.
	Öğretim Elemanı Sayısı	35	50	Gerçekleşme oranı % 142,86	Hedefe ulaşıldığından iyileştirme önerisi planlanmamıştır.
	Öğretim Elemanı Başına Düşen Yayın	6,57	5,34	Gerçekleşme oranı % 81,28	Hedef gerçekleşmenin % 80 üzerinde olmasından dolayı iyileştirme önerisi planlanmamıştır.

E.5. Öğretim Elemanlarınca Yapılan Yayınlar ve Hedefler (endekslere göre)

	2024 Hedef	2024 Gerçekleşen	Değerlendirme	İyileştirme Önerisi
SCI, SCI-Expanded, SSCI ve AHCI Kapsamındaki Dergilerde Yayımlanmış Araştırma Makalesi	47	50	Gerçekleşme oranı % 106,38	Hedefe ulaşıldığından iyileştirme önerisi planlanmamıştır.
Alan İndeksli Dergilerde Yayımlanmış Makale (ESCI-SCOPUS)	29	15	Gerçekleşme oranı % 51,72	Öğretim elemanlarının ilgili türde yayın çalışmaları desteklenecektir.
ULAKBİM TR Dizin Tarafından Taranan Dergilerde Yayımlanan Makaleler	36	18	Gerçekleşme oranı % 50,00	Öğretim elemanlarının ilgili türde yayın çalışmaları desteklenecektir.
Diğer Uluslararası Dergilerde Yayımlanmış Makaleler	21	10	Gerçekleşme oranı % 47,62	Öğretim elemanlarının ilgili türde yayın çalışmaları desteklenecektir.
Diğer Ulusal Dergilerde Yayımlanmış Makaleler	16	5	Gerçekleşme oranı % 31,25	Öğretim elemanlarının ilgili türde yayın çalışmaları desteklenecektir.
Toplam Makale	149	98	Gerçekleşme oranı % 65,77	Öğretim elemanlarının ilgili türde yayın çalışmaları desteklenecektir.
Öğretim Elemanı Sayısı	35	36	Gerçekleşme oranı % 102,86	Hedefe ulaşıldığından iyileştirme önerisi planlanmamıştır.
Öğretim Elemanı Başına Düşen Makale Sayısı	4,26	2,72	Gerçekleşme oranı % 63,85	Öğretim elemanlarının ilgili türde yayın çalışmaları desteklenecektir.

E.6. YÖK İzleme Kriterlerine İstinaden Fakülteyi İlgilendiren Göstergeler (Üniversitemiz Stratejik Planında yer alan göstergeler dışında)

Göstergeler	2024 Hedef	2024 Gerçekleşen
A.3 Uluslararası sempozyum, kongre ve sanatsal sergi sayısı	1	3
A.4.1 Öğrencilerin yaptığı sosyal sorumluluk projelerinin sayısı	2	1
A.4.2 Öğrencilerin yaptığı endüstriyel projelerin sayısı	0	0
B.1 Ulusal hakemli dergilerde yayımlanan yayın sayısı	35	9
B.5.1 Başvurulan patent, faydalı model ve tasarım sayısı	2	0
B.5.2 Olumlu sonuçlanan patent, faydalı model ve tasarım başvurusu sayısı	1	0
B.9 TÜBİTAK ulusal ve uluslararası araştırma bursu sayısı	10	5
B.10 TÜBİTAK ulusal ve uluslararası destek programı sayısı	12	7
B.11 Ulusal ve uluslararası kurum ve kuruluşlar tarafından desteklenen Ar-Ge projesi sayısı	3	1
B.18.1 Endüstri ile ortak yürütülen proje sayısı	0	0
B.18.2 Endüstri ile ortak yürütülen projelerin toplam bütçesi	0	0
C.1 Yabancı uyruklu doktoralı öğretim üyesi sayısı	0	0
C.3.1 Uluslararası değişim programları kapsamında gelen öğretim elemanı sayısı	0	0
C.3.2 Uluslararası değişim programları kapsamında gönderilen öğretim elemanı sayısı	2	0
C.4.1 Uluslararası değişim programları kapsamında gelen öğrenci sayısı	1	0
C.4.2 Uluslararası değişim programları kapsamında gönderilen öğrenci sayısı	2	1
C.5 Öğretim elemanlarının aldığı uluslararası fonlara dayalı proje sayısı	2	0
C.6 Yurt dışı üniversiteler veya kurum ve kuruluşlar ile ortak yürütülen proje sayısı	1	0
D.1 Sosyal sorumluluk projesi sayısı	3	1
D.4 Kamu kurumları ile ortak yürütülen proje sayısı	2	1